

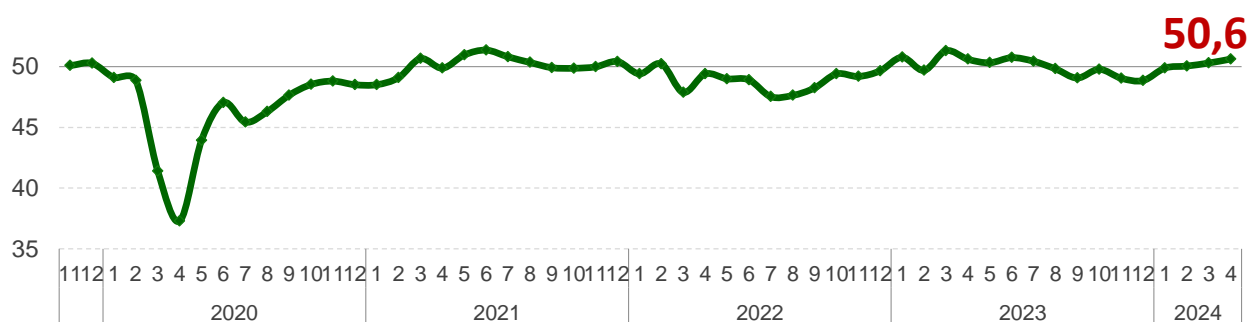


Іскерлік белсенділік индексі

2024 Сәуір

2024 жылдың сәуірінде іскерлік белсенділік жоғарылады. Индекстің өсуі қызмет көрсету секторындағы көрсеткіштің жақсаруына байланысты болды.

График 1. Іскерлік белсенділік индексінің (ІБИ) динамикасы*



* Көрсеткіш 50-ден жоғары болса – оң өзгерісті, төмен болса – кері өзгерісті білдіреді. Индекс мәні 50-ден қаншалықты жоғары (төмен) болса, көрсеткіштің өсу (құлдырау) қарқыны соншалықты жоғары (төмен), ал 50-ге тең болса – өзгеріс жоқ дегенді білдіреді.

Іскерлік белсенділік индексі сәуір айында 50,6-ға дейін көтерілді.

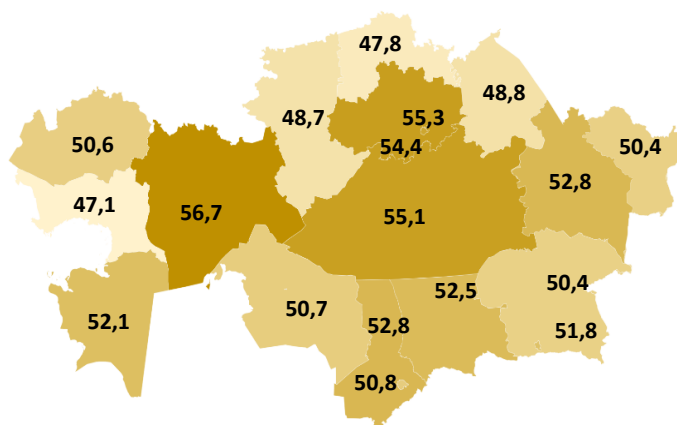
Қызмет көрсету секторы мен өндірісте іскерлік белсенділік индексі оң аймақта қалып, тиісінше **51,5** және **50,7** (наурызда – тиісінше 50,5 және 51,1) құрады. Қызмет көрсету секторында көрсеткіш негізінен жаңа тапсырыстардың көбеюі есебінен жақсарды, өндірісте тауарлы-материалдық қорлар көлемінің және жұмыспен қамту деңгейінің жоғарылағаны байқалды.

Кен өндіру өнеркәсібінде көрсеткіш **47,0**-ге дейін төмендеді (наурыздағы 49,0-ден). Құрылыста, біршама өскеніне қарамастан, индекс теріс аймақта қалып, **48,5** құрады (наурызда – 48,2). Аталған секторларда жұмыспен қамту деңгейінің айтарлықтай төмендегені байқалады.

График 2. Сәуір айындағы өңірлер бойынша ІБИ

14 өңірде іскерлік белсенділік жақсарып, 4 өңірде нашарлады.

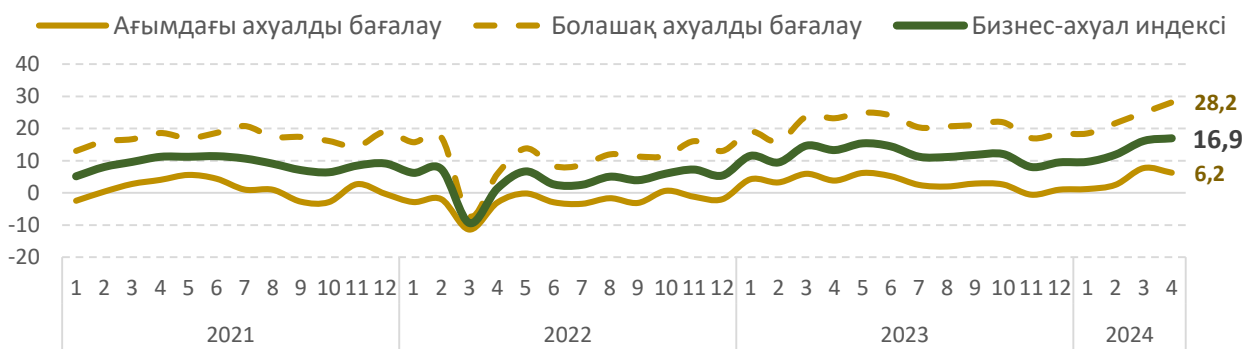
Индекстің ең жоғарғы мәні Ақтөбе облысында (56,7), ең төменгі мәні Атырау облысында (47,1) тіркелді.



Бизнес-ахуал индексі

Сәуір айында бизнес-ахуал индексі 16,9-ға дейін көтерілді. Бизнесі жүргізудің ағымдағы және болашақ шарттары оң бағаланады. Болашақ жағдайға қатысты оптимизм жақсарды, ал ағымдағы бизнес жағдайын бағалау аздап төмендеді.

График 3. Бизнес-ахуал индексінің (БАИ) динамикасы*



* Қазіргі және болашақ бизнес-ахуалды бағалау үшін жауаптар теңгерімі (ЖТ) қолданылады. Ол – бизнес-ахуалдың өзгерісіне қатысты сұрақтарға берілген оң және теріс жауаптар арасындағы айырмашылық. Индекс мәні 0-ден жоғары болса – ахуалдың жақсарғанын, төмен болса – нашарлағанын білдіреді.

Кәсіпорындардың бағалауы бойынша сұраныс жақсарды.

Кәсіпорындар қаржыға/несиеге қолжетімділікті және инфрақұрылымды оң бағалады. Респонденттердің бағалауы бойынша, қалған факторлар (салық жүктемесі, бизнесті қорғау мәселелері) әлі де теріс бағаланады.

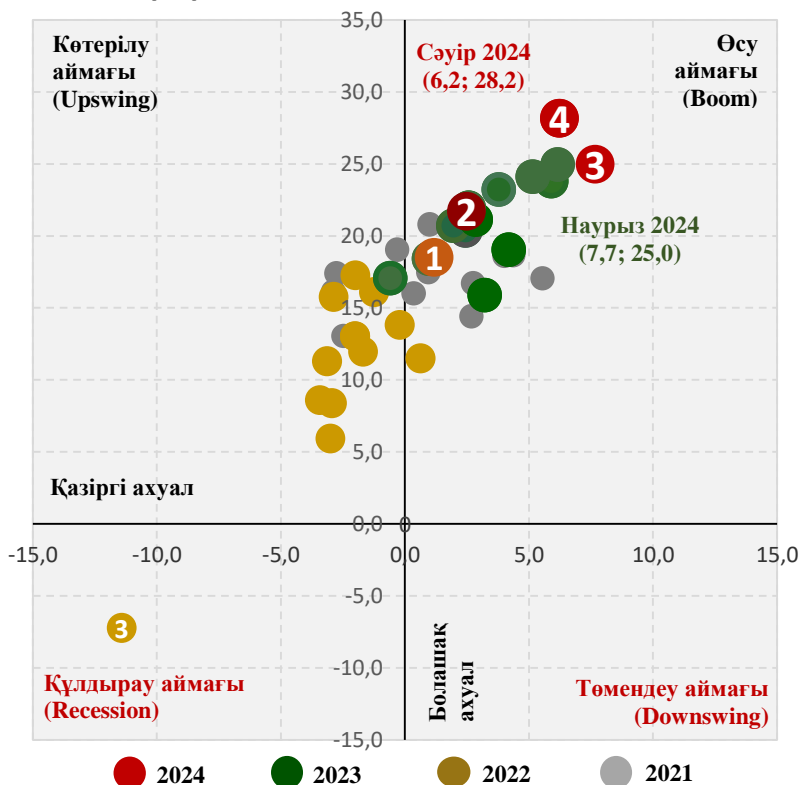
2024 жылдың сәуір айында бизнес-цикл «сағатының» көрсеткіші өсу аймағында қалды.

Қазіргі бизнес жағдайды бағалау көрсеткіші аздап төмендеп, 6,2 құрады.

Алдағы 6 айдағы болашақ бизнес-ахуал бағасы 28,2-ге дейін өсті.

*Бизнес-цикл «сағаты» берілген уақытта экономиканың циклдың қай фазасында болғанын көрсетеді. Оны құру үшін қазіргі ахуалды (Х осі бойынша) және болашақ ахуалды (Y осі бойынша) бағалау бойынша деректер қолданылады.

График 4. Бизнес-цикл «сағаты»



ӘДІСНАМАЛЫҚ ТҮСІНДІРМЕ

¹ Ақпарат нақты сектор мониторингіне қатысушы кәсіпорындардың арасында жүргізілген ай сайынғы сауалнамалардың нәтижесімен дайындалды.

² Іскерлік белсенділік индексі жаңа тапсырыстар көлемі, жұмыспен қамту деңгейі, жаңа өнім көлемі, тауарлы-материалдық қорлардың көлемі, жеткізу мерзімдері сияқты кәсіпорындар көрсеткішінің жиынтық өзгерісі ретінде есептеледі.

³ Іскерлік белсенділік индексі есептеу үшін диффузиялық индекс (ДИ) пайдаланылады. Ол әрбір көрсеткіш бойынша оң жауап берген кәсіпорындар үлесінің және өзгеріссіз жауаптардың жартысының үлесінің қосындысы (үлестер салмақтанып есептеледі) ретінде есептеледі. Бұл индекс көрсеткіштің өзгеру динамикасын сипаттайтын жалпыланған индикатор болып табылады.

⁴ Бизнес-ахуал индексі (БАИ) есептеуде Ifo неміс зерттеу институтының әдістемесіне сәйкес осы айдағы бизнес-жағдайлардың көрсеткіштері (АЖ) және болашақ 6 айдағы бизнес-жағдайлардың күтілетін өзгерістері (БЖ) бойынша жауаптар теңгерімі (ЖТ) пайдаланылады:

$$\text{БАИ}^* = \sqrt{(\text{ЖТ}(\text{АЖ}) + 200) * (\text{ЖТ}(\text{БЖ}) + 200)} - 200$$

мұндағы, ЖТ – жауаптар теңгерімі

АЖ – ағымдағы экономикалық жағдай

БЖ – болашақтағы экономикалық жағдай

⁵ ЖТ (жауаптар теңгерімі) бизнес-шарттардың өзгеруі туралы сұрақтарға берілген оң және теріс жауаптардың үлесі арасындағы айырма ретінде есептеледі. Кәсіпорындар ұсынылған үш жауаптың біреуін таңдайды: «жақсарды», «өзгерген жоқ» және «нашарлады». Жауаптардың үлесі салмақтана отырып есептеледі.

⁶ Ifo зерттеу институты жасаған бизнес-цикл «сағаты» – бұл екі нөлдік сызықтың қиылысуымен төрт квадрантқа бөлінген диаграмма (координаттар жүйесі). Олар іскерлік жағдай тұрғысынан экономикалық циклдің төрт кезеңін білдіреді: көтерілу, өсу, төмендеу, құлдырау. Егер ағымдағы жағдайларды бағалау теріс болса, ал күтулер оң болса, экономикасы көтерілу фазасында, егер ағымдағы жағдайларды бағалау және күтулер оң болса, онда экономика өсу фазасында т. с. с.

⁷ Диаграммалардағы деректер маусымдық фактордың әсерінен тазартылған (болашақ жағдайларды бағалау мен факторларды бағалаудан басқасы).

⁸ Алдыңғы айлардың динамикасында маусымдық тазалауға және ЖҚҚ нақтылауға байланысты өзгерістер болуы мүмкін.

⁹ Секторлар бойынша егжей-тегжейлі ақпарат (сұрыптау туралы ақпарат, индикаторлар динамикасы, жауаптардың таралу нәтижелері) дашбордта берілген.

¹⁰ Секторлар бөлінісінде өңірлер арасында сұрыптаудың репрезентативтілігіне қол жеткізуге қарай жаңа әкімшілік-аумақтық құрылымға сәйкес есептеу нәтижелері ұсынылады.