

# **ИНВЕСТИЦИОННЫЙ МЕМОРАНДУМ**

**ТОО «КазАгроТрейд+»**

**ПЕРВЫЙ ВЫПУСК**

**МАЙ 2005**

**АЛМАТЫ**

## Содержание

|   |    |
|---|----|
| Представление и источники информации.....   | 3  |
| Цели выпуска облигаций и использования привлеченных средств .....                                 | 4  |
| Общие данные о предстоящем выпуске облигаций .....  | 5  |
| Общая информация о Компании .....   | 6  |
| Краткая история образования и деятельности Компании .....   | 6  |
| Управление и Участники.....   | 7  |
| Описание деятельности .....   | 11 |
| <i>Основные виды деятельности</i> .....   | 11 |
| <i>Деятельность эмитента по организации продаж своей продукции</i> .....                          | 13 |
| <i>Краткая характеристика производственной цепочки</i> .....                                      | 16 |
| <i>Производственные фонды</i> .....   | 19 |
| Анализ финансово-хозяйственной деятельности .....   | 22 |
| <i>Анализ активов и пассивов</i> .....  | 22 |
| <i>Анализ доходов и расходов</i> .....  | 26 |
| Стратегия развития Компании .....   | 28 |
| Конкурентоспособность Компании .....  | 29 |
| <i>Сравнительная характеристика деятельности Компании со среднеотраслевыми показателями</i> ..... | 30 |
| <i>Коммерческие аспекты реализации зерновых</i> .....   | 32 |
| Факторы риска .....   | 24 |

### Представление и источники информации

Настоящий Инвестиционный меморандум подготовлен финансовым консультантом АО "ТуранАлем Секьюритис" (государственная лицензия на занятие брокерско-дилерской деятельностью на рынке ценных бумаг с правом ведения счетов клиентов в качестве номинального держателя № 0401200605 от 21 августа 2003 года и государственная лицензия на занятие деятельностью по управлению инвестиционным портфелем от 0403200090 от 29 августа 2003 года на основании Проспекта выпуска облигаций ТОО "КазАгроТрейд+", зарегистрированного Агентством Республики Казахстан по регулированию и надзору финансового рынка и финансовых организаций 18 апреля 2005 года (национальный идентификационный номер KZ2PKY03B580) Программы развития ТОО "КазАгроТрейд+" на 2005 год (далее Программа развития), Концепции развития Группы компаний (головной компании и ее дочерних предприятий) на 2005-2008 годы (далее Концепция развития), финансовой отчетности и управленческой информации Компании, заключением независимых аудиторов, официальных статистических отчетов и других официальных источников.

Настоящим Эмитент подтверждает, что настоящий Инвестиционный меморандум содержит полную и достоверную информацию, относящуюся к его деятельности. ТОО "КазАгроТрейд+" принимает на себя всю ответственность за предоставленную в Инвестиционном меморандуме информацию.

### **Цели выпуска облигаций и использования привлеченных средств**

Целью первого выпуска облигаций ТОО «КазАгроТрейд+» является:

- расширение существующего комплекса по производству зерновых культур, оснащение современной сельскохозяйственной техникой, производственными сооружениями для создания замкнутого технологического процесса по производству зерна;
- увеличение объемов производства зерна в Северо-Казахстанской области Республики Казахстан;
- применение новых почвозащитных и ресурсосберегающих технологий обработки почвы,
- организация производства масличных культур;
- пополнение оборотного капитала;
- поддержание текущей ликвидности Компании.

Средства от размещенных облигаций планируется направить на дальнейшее расширение деятельности Компании по производству и хранению зерновых и масличных культур.

### **Расчет предполагаемых расходов для реализации программы облигационного займа**

Расходы ТОО «КазАгроТрейд+» по выпуску и размещению облигаций будут состоять из:

- листингового сбора за включение облигаций в официальный список АО «Казахстанская фондовая биржа» (далее KASE);
- ежегодного листингового сбора за обращение облигаций в торговой системе KASE;
- услуг андеррайтера;
- услуг маркет-мейкера;
- услуг независимого регистратора;
- прочих накладных расходов, связанных с размещением облигаций.

Размер данных расходов будет зависеть от фактического объема размещения. Расходы будут оплачиваться за счет чистого дохода эмитента путем перечисления денег на счета поставщиков услуг.

#### **Предполагаемые расходы**

*Расходы в процентах от фактического объема размещения*

|                                      |                   |
|--------------------------------------|-------------------|
| Вступительный листинговый сбор       | 0,025             |
| Ежегодный листинговый сбор           | 0,025             |
| Услуги андеррайтера                  | По договоренности |
| Услуги регистратора                  | По договоренности |
| Услуги ЗАО «Центральный депозитарий» | По договоренности |
| Накладные расходы                    | По договоренности |

### **Использование денег от размещения облигаций**

Средства, привлеченные от размещения облигаций, будут направлены на дальнейшее расширение деятельности Компании, в том числе:

- на пополнение оборотных средств (приобретение ГСМ, ядохимикатов, удобрений, запасных частей к сельскохозяйственной технике, выплату заработной платы работникам, оплату прочей операционной деятельности, все приобретаемое сырье и прочие платежи предназначены для возделывания зерновых и масличных культур на площади свыше 140 000 га) – 1 000 000 000 (один миллиард) тенге;
- на строительство 6 (шести) зернохранилищ общим объемом единовременного хранения зерна свыше 100 000 тонн – 600 000 000 тенге, ввод в эксплуатацию зернохранилищ планируется к 1 августу 2005 года;
- приобретение сельскохозяйственной техники и оборудования для обработки посевных площадей (планируется расширения производства – увеличение используемых сельскохозяйственных земель до 200 000 га) – 400 000 000 тенге.

Параметры выпуска

|   |   |
|---|---|
| Ценная бумага   | Именная купонная индексированная облигация, без обеспечения   |
| Объем выпуска   | 2 000 000 000 тенге   |
| Количество / номинал облигаций                        | 2 000 000 штук / 1 000 тенге  |
| Вознаграждение по облигациям                          | <p>Выплата купона производится два раза в год, соответственно, через каждые 6 (шесть) месяцев с даты начала обращения облигаций, база расчета 360 дней в году и 30 дней в месяце, купонные выплаты индексированы к уровню инфляции за последние 12 месяцев, предшествующих 2-м месяцам до очередной купонной выплаты. Со второго года обращения купонная ставка будет пересматриваться Наблюдательным советом Компании каждые 6 месяцев.</p> <p>14% годовых от номинальной стоимости в первый год, <math>i+m</math> в последующие купонные периоды, где</p> <p><math>i</math> - уровень инфляции, рассчитываемый как прирост/снижение индекса потребительских цен (значение индекса в процентах минус 100%), публикуемого Агентством Республики Казахстан по статистике за последние 12 месяцев, предшествующих 2-м месяцам до даты выплаты очередного купонного вознаграждения;</p> <p><math>m</math> - фиксированная маржа, составляющая 7,0% на протяжении всего срока обращения облигаций.</p> <p>Максимальное значение купона - 16% годовых, минимальное – 7,0% (при дефляции).</p> <p>Для осуществления вышеописанного изменения ставки купонного вознаграждения по облигациям, эмитент за 30 календарных дней до окончания каждого купонного периода публикует в печатных изданиях Республики Казахстан на государственном и русском языках объявление об изменении ставки купонного вознаграждения по облигациям с указанием новой ставки на следующий купонный период, а также уведомляет об этом официальным письмом АО "Казахстанская фондовая биржа".</p> <p>В случае если инвестором будет являться нерезидент Республики Казахстан выплата будет производиться в долларах США по курсу АО "Казахстанская фондовая биржа" на день выплаты вознаграждения. Конвертация суммы в тенге в доллары США будет проводиться за счет инвестора.</p> |
| Сведения об обращении и погашении облигаций           | <p>Дата начала обращения облигаций - с даты включения облигаций в официальный список АО "Казахстанская фондовая биржа".</p> <p>Срок размещения облигаций - три года с даты начала обращения облигаций.</p> <p>По окончании срока обращения облигаций держатели облигаций имеют право на получение последнего купонного вознаграждения по облигациям и суммы основного долга по номинальной стоимости, путем перечисления денег на текущие счета лиц, зарегистрированных в реестре держателей облигаций по состоянию на начало последнего дня периода, за который осуществляются выплаты. Доход и номинальная стоимость по облигациям выплачивается в течение 10 (десяти) рабочих дней следующих за датой определения круга лиц обладающих правом на получение дохода и номинальной стоимости.</p>   |
| Права, предоставляемые каждой облигацией ее держателю | <p>Держатели облигаций имеют право на получение купонного вознаграждения по наступлению даты выплаты купонного вознаграждения, а также на получение номинальной стоимости по наступлению даты погашения облигаций.</p> <p>Выпуск облигаций не предусматривает досрочного погашения облигаций.</p>   |

## **ОБЩАЯ ИНФОРМАЦИЯ О КОМПАНИИ**

### **Краткая история образования и деятельности Компании**

#### **Наименование эмитента**

#### **Наименование эмитента**

|                           | <i>Полное</i>  | <i>Сокращенное</i>  |
|---------------------------|--|---------------------|
| <i>На казахском языке</i> | "КазАгроТрейд+" жауапкершілігі шектеулі серіктестігі         | "КазАгроТрейд+" ЖШС |
| <i>На русском языке</i>   | Товарищество с ограниченной ответственностью "КазАгроТрейд+" | ТОО "КазАгроТрейд+" |

*Источник: данные Эмитента*

#### **Данные об изменениях в наименовании эмитента**

#### **Данные об изменениях в наименовании эмитента**

| <i>Дата регистрации / перерегистрации</i> | <i>Полное наименование</i>                                   | <i>Сокращенное наименование</i> |
|---|--|---------------------------------|
| 03.09.2003г.                              | Товарищество с ограниченной ответственностью "КазАгроТрейд"  | ТОО "КазАгроТрейд"              |
| 13.12.2003г.                              | Товарищество с ограниченной ответственностью "КазАгроТрейд+" | ТОО "КазАгроТрейд+"             |

*Источник: данные Эмитента*

#### **Сведения о государственной регистрации (перерегистрации) эмитента**

Свидетельство о государственной перерегистрации юридического лица №14893-1901-ТОО от 01.09.2004г., выданное Департаментом юстиции города Астана Министерства юстиции Республики Казахстан.

**Регистрационный номер налогоплательщика:** 032 600 218 911.

**Банковские реквизиты:** ИИК 027467885 в филиале "Астана" АО "Банк ТуранАлем" г. Астана БИК 195 301 304

#### **Головной офис, филиалы и представительства**

Головной офис зарегистрирован по адресу: Республика Казахстан, 473000, г. Астана, Алматинский район, улица Гумилева, дом 5, офис 6, тел. (3172) 37-43-61, 37-44-05, факс (3172) 29-25-39, адрес электронной почты: [katplus@af.kz](mailto:katplus@af.kz).

Филиалов и представительств Эмитент не имеет.

#### **Цели создания и деятельности эмитента**

ТОО "КазАгроТрейд+" (далее Товарищество) образовано 3 сентября 2003 года. До конца 2003 года Товарищество занималось трейдинговыми операциями на зерновом рынке Казахстана.

Первоначально единственным учредителем являлся Полумордвинов Олег Игоревич. Уставный капитал ТОО – 87 200 тенге. Юридический адрес ТОО – г. Кокшетау ул. Ауэзова, 194.

Первая перерегистрация ТОО – 10 ноября 2003 года в связи со сменой юридического адреса - г. Астана, пр. Победы 61, каб. 433 и сменой учредителя: выход из состава учредителей Полумордвинова О.И., единственным учредителем ТОО стала Ибатуллина Эльмира Павловна.

Вторая перерегистрация ТОО произошла 13 декабря 2003 года после принятия решение об организации выращивания зерновых в Северо-казахстанской области, выходом Ибатуллиной Э.П. и вхождением в состав учредителей Сагимбаева Мейрама Тунгушбаевича - 70% доля в уставном капитале и ТОО «Достык-06» – 30% доля в уставном капитале, а также связи с изменением названия товарищества на ТОО «КазАгроТрейд+».

Последняя перерегистрация произошла 01 сентября 2004 года в связи с вхождением в состав учредителей ТОО «Талага» - с 50% долей в уставном капитале, доля Сагимбаева М.Т. снизилась до 35%, доля ТОО «Достык-06» - 15%, изменился адрес - г. Астана, ул. Гумилева, д.5, офис 6. Уставный капитал ТОО - 130 800 тенге.

С начала 2004 года Товарищество существенно расширило сферу деятельности. Для создания вертикально интегрированной структуры по производству и реализации зерновых культур Товариществом образованы дочерние сельскохозяйственные предприятия по соответствующему профилю в Северо-Казахстанской области в Жамбылском, Тимирязевском, Есильском районах и районе имени г. Мусрепова. На конец 2004 года

Товарищество имело 5 (пять) дочерних сельскохозяйственных предприятия, вместе с дочерними предприятиями Товарищество образует группу компаний.

Целью создания группы компаний является организация и развитие эффективно функционирующего комплекса в зернопроизводстве Казахстана на основе применения новых почвозащитных и ресурсосберегающих методов обработки почвы с использованием современных высокоэффективных машин и оборудования мировых производителей сельскохозяйственной техники, позволяющие получать стабильно высокие урожаи зерновых.

Основными видами деятельности группы в 2004 году являлись:

- производство зерновых культур;
- закуп и реализация зерновых культур.

**Сведения о наличии рейтингов, присвоенных эмитенту или выпущенным им ценным бумагам международными рейтинговыми агентствами**

Эмитенту не присваивался рейтинг международными и отечественными рейтинговыми агентствами.

**УПРАВЛЕНИЕ И УЧАСТНИКИ**

| <b>Участники</b>                 |   |                                 |
|----------------------------------|---|---------------------------------|
|                                  | <i>Адрес</i>  | <i>Доля в уставном капитале</i> |
| ТОО "Талага"                     | г. Алматы, ул. Кунаева, 66  | 50%                             |
| Сагимбаев Мейрам<br>Тунгушбаевич | Акмолинская область,<br>Астраханский район, с.<br>Астраханка                          | 35%                             |
|                                  | Акмолинская область,<br>Астраханский район, с.<br>Астраханка, ул. Байтурсынова,<br>30 | 15%                             |
| ТОО "Достык-06"                  |   |                                 |
| Всего                            |   | 100%                            |

*Источник: данные Эмитента*

**ТОО "Талага"** образовано в апреле 2003 года, свидетельство о государственной регистрации №55128-1910-ТОО от 24.04.2003 года, зарегистрировано в управлении юстиции г. Алматы, основной вид деятельности – торгово-закупочная.

**Сагимбаев Мейрам Тунгушбаевич** (1963) окончил Целиноградский сельскохозяйственный институт с красным дипломом. Опыт работы в сфере зернопроизводства – более 23 лет. Работал в Кокчетавском сельскохозяйственном Научно-исследовательском институте с 1982 по 1991 годы. С 1991 года работал заместителем Председателя сельскохозяйственного кооператива "Достык". С 1998 г. директор ТОО "Достык-06". Средняя урожайность пшеницы – 16-18 центнеров с гектара (далее ц/га). Профессиональный агроном, новатор. По изучению опыта выращивания сельскохозяйственных культур выезжал в Канаду, Германию. Участник сельскохозяйственного проекта SYMMIT в рамках программы USAID в Казахстане в 2003г. В 2004 году на 30% посевных площадей использовал нулевую технологию (современная технология, имеющая почвозащитный и ресурсосберегающий эффект), с 2005 года на 100% посевных площадей ТОО "Достык-06" используется нулевая технология.

**ТОО "Достык-06"** образовано в марте 1998 года, свидетельство о государственной перерегистрации №5539-1902-ТОО от 24.12.2004г., основной вид деятельности – зернопроизводство, производство хлебобулочных изделий, животноводство (откорм и реализация крупного и мелкого рогатого скота). Нераспределенный чистый доход на 01.01.2005г. – 45,0 млн. тенге.

Аффилированными компаниями по отношению к Эмитенту являются:

| <b>Полное наименование Компании</b> | <b>Признак аффилированности</b> | <b>Адрес</b>  | <b>Вид деятельности</b> |
|-------------------------------------|---------------------------------|---|-------------------------|
| ТОО "Талага"                        | Акционер Эмитента               | г. Алматы, ул. Кунаева, 66  | Торгово-закупочная      |
| ТОО "Достык-06"                     | Акционер Эмитента               | Акмолинская область,<br>Астраханский район, с.<br>Астраханка,<br>ул. Байтурсынова, 30 | зернопроизводство       |

## Товарищество с ограниченной ответственностью "КазАгроТрейд+"

|                                |                                  |  |                   |
|--------------------------------|----------------------------------|--|-------------------|
| ТОО "Атамекен-Агро"            | 93,3% дочерняя компания Эмитента | Северо-Казахстанская область, Жамбылский район, с. Пресновка, ул. Потанина, 57 | зернопроизводство |
| ТОО "Атамекен-Агро-Тимирязево" | 89,6% дочерняя компания Эмитента | СКО, Тимирязевский район, с. Докучаево   | зернопроизводство |
| ТОО "Атамекен-Агро-Есиль"      | 99,1% дочерняя компания Эмитента | СКО, Есильский район, с. Тарангул  | зернопроизводство |
| ТОО "Атамекен-Агро-Целинный"   | 94,3% дочерняя компания Эмитента | СКО, район имени Габита Мусрепова, с. Новоишимское                             | зернопроизводство |
| ТОО "Атамекен-Агро-Корнеевка"  | 51% дочерняя компания Эмитента   | СКО, Есильский район, с. Корнеевка   | зернопроизводство |

*Источник: данные Эмитента*

ТОО «Атамекен-Агро», первичная регистрация - 07.01.2004 года, первоначально доля ТОО «КазАгроТрейд+» - 100%, адрес СКО Жамбылский район с. Пресновка. В течение года шел набор в состав учредителей владельцев условных земельных долей. Дата последней перерегистрации 11.08.2004 г. уставный капитал на 01.03.2005г. - 19 300 983 тенге, количество физических лиц-владельцев условно земельных долей 1678 человек, с совокупной долей 6,7%, доля ТОО «КазАгроТрейд+» - 93,3%.

ТОО «Атамекен-Агро-Тимирязево», Дата первичной регистрации – 08.01.2004г. 100% , первоначально доля ТОО «КазАгроТрейд+» - 100%, по мере вхождения новых участников- владельцев условных земельных долей, количество физических лиц стало 1862 человек. Последняя перерегистрация - 27.04.2004г. Уставный капитал ТОО «Атамекен-Агро-Есиль», дата первичной регистрации – 26.03.2004г. Последняя перерегистрация - 28.12.2004г. Уставный капитал 20 375 552 тенге. Участники физические лица – 287 человек, совокупная доля физических лиц – 0,9%, доля ТОО «КазАгроТрейд+» - 99,1%.

ТОО «Атамекен-Агро-Целинный» Дата первичной регистрации - 28.04.2004г. уставный капитал 18 099 378 тенге, участники физические лица-владельцы условных земельных долей - 268 человек. Дата последней перерегистрации - 24.12.2004г. Доля ТОО КазАгроТрейд+» - 94,3% , доля физических лиц – 5,7%.

ТОО «Атамекен-Агро-Корнеевка» Дата первичной регистрации - 26.09.2004г. уставный капитал 35 294 118 тенге, участники ТОО «Корнеевское» - 49%, взнос в уставный капитал произведен земельными участками в количестве 7294 га. Доля ТОО КазАгроТрейд+» в дочернем предприятии - 51%.

### Структура органов управления и ключевые положения устава

Эмитент имеет статус товарищества с ограниченной ответственностью и является самостоятельным юридическим лицом и коммерческой организацией.

Уставный капитал Эмитента составляет 131 000 тенге, что составляет 0,02% от всего собственного капитала согласно аудированной финансовой отчетности на 01.01.05г.

Органами управления Эмитента являются:

- Общее собрание участников товарищества
- Орган управления и контрольно-ревизионный орган
- Исполнительный орган

### Права и обязанности участников

Участники Эмитента вправе:

- участвовать в управлении делами Эмитента в порядке, определенном законодательством, учредительными документами Эмитента;
- получать полную информацию о деятельности Эмитента, знакомится с его бухгалтерской и иной документацией в порядке, определяемом Наблюдательным советом Эмитента;
- получать доход от деятельности Эмитента в зависимости от размера своих долей, в соответствии с решениями общего собрания;
- получать в случае ликвидации Эмитента стоимость части имущества, оставшегося после расчетов с



кредиторами, в том числе в натуре;

- прекратить участие в Эмитенте путем отчуждения своей доли.

Участники Эмитента обязаны:

- соблюдать требования учредительных документов;
- вносить вклады в порядке, размерах, способами и в сроки, предусмотренные учредительными документами;
- не разглашать сведения, которые объявлены Эмитентом коммерческой тайной.

### **Общее собрание участников**

Общее собрание участников Эмитента (далее Общее собрание) является высшим органом управления Эмитента, который уполномочен принимать решения по всем вопросам, связанным с деятельностью Эмитента.

К исключительной компетенции Общего собрания относятся:

- изменение Устава Эмитента, включая изменения размера его уставного капитала, места нахождения и фирменного наименования, или утверждения Устава в новой редакции;
- образование исполнительного органа Эмитента и досрочное прекращение его полномочий, а также принятие решения о передаче Эмитента или его имущества в доверительное управление и определение условий такой передачи;
- избрание и досрочное прекращение полномочий Наблюдательного совета Эмитента, а также утверждение отчетов и заключений Наблюдательного совета, составленных при выполнении последним функций ревизионной комиссии (ревизора) Эмитента;
- утверждение годовой финансовой отчетности и распределение чистого дохода;
- утверждение внутренних правил, процедуры их принятия и других документов, регулирующих внутреннюю деятельность Эмитента;
- решение об участии Эмитента в иных хозяйственных товариществах, а также некоммерческих организациях;
- решение о реорганизации или ликвидации Эмитента;
- назначение ликвидационной комиссии и утверждение ликвидационных балансов;
- решение о принудительном выкупе доли у участников Эмитента;
- решение о залоге всего имущества Эмитента, принимаемое единогласно;
- решение о внесении дополнительных взносов в уставный капитал Эмитента.

По вопросам, не отнесенным к исключительной компетенции Общего собрания, решение принимает Наблюдательный совет Эмитента.

### **Наблюдательный совет**

Наблюдательный совет осуществляет контроль за финансово-хозяйственной и иной деятельностью Исполнительного органа Эмитента.

Наблюдательный совет состоит из трех человек, избираемых Общим собранием сроком не более, чем на пять лет. Лица, избранные в Наблюдательный совет, могут переизбираться неограниченное число раз.

К компетенции Наблюдательного совета относятся:

- определение приоритетных направлений деятельности Эмитента;
- принятие решения о созыве очередного и внеочередного Общего собрания участников;
- определение размеров должностного оклада, условий оплаты труда и премирования исполнительного органа Эмитента;
- утверждение штатного расписания Эмитента;
- увеличение обязательств Эмитента на величину, составляющую 10 и более процентов от собственного капитала Эмитента;
- определение информации об Эмитенте или о его деятельности, составляющей служебную, коммерческую или иную охраняемую законом тайну;
- утверждение годовой сметы расходов для исполнительного органа Эмитента;

- принятие решения о возможности отчуждения участником своей доли в уставном капитале третьим лицам;
- принятие решения о разрешении участнику осуществить залог своей доли в Эмитенте;
- определение порядка ознакомления участников с информацией о деятельности Эмитента, его бухгалтерской и иной документацией;

Наблюдательный совет не в праве принимать решения по вопросам, отнесенным к компетенции Исполнительного органа.

Членами Наблюдательного совета являются:

**Сагимбаев Мейрам Тунгушбаевич** (1963) занимает должность Председателя Наблюдательного совета, а также генерального директора ТОО "Достык-06", участника Эмитента.

**Петухова Нина Герасимовна** (1946) с октября 2000 года занимает должность начальника отдела внутреннего аудита АО "Астана-Финанс". Г-жа Петухова не является участником Эмитента.

**Увалеев Жоламан Есемсеитович** (1955) занимает должность генерального директора Эмитента. Г-н Увалеев не является участником Эмитента.

### **Исполнительный орган**

Текущее руководство деятельностью Эмитента и ведение его дел осуществляет единоличный исполнительный орган (Генеральный директор). Текущее руководство деятельностью Товарищества и ведение его дел осуществляет генеральный директор. Генеральный директор назначается Общим собранием на срок, определяемый Общим собранием. Полномочия Генерального директора могут быть досрочно прекращены по решению Общего собрания.

К компетенции исполнительного органа относятся все вопросы обеспечения деятельности товарищества, не отнесенные к исключительной компетенции Общего собрания и Наблюдательного совета. В частности, но, не ограничиваясь этим, Генеральный директор:

- без доверенности действует от имени Эмитента;
- выдает доверенности на право представления Эмитента, в том числе доверенности с правом передоверия;
- в отношении работников Эмитента издает приказы о назначениях их на должность, об их переводе и увольнении, определяет вопросы оплаты труда, устанавливает размеры должностных окладов и персональных надбавок, решает вопросы премирования, принимает меры поощрения и налагает дисциплинарные взыскания;
- распоряжается имуществом Эмитента;
- заключает договоры (контракты), совершает иные юридические действия, открывает счета в банках;
- обеспечивают исполнение решений Общего собрания и Наблюдательного совета;

Генеральному директору запрещается:

- без согласия Наблюдательного совета заключать сделки на сумму, превышающую 1 000 000 (один миллион) тенге, а также распоряжаться активами Эмитента, стоимость которых превышают данную сумму;
- без согласия Наблюдательного совета превышать утвержденную смету расходов или производить не включенные в ее состав затраты;

Генеральным директором Эмитента является **Увалеев Жоламан Есемсеитович** (1955). Г-н Увалеев не является участником Эмитента.

Изменения в составе Наблюдательного совета в течение предыдущих двух лет не было.

Функции **контрольно-ревизионного органа** возложены на Наблюдательный совет Эмитента.

### **МЕНЕДЖМЕНТ ЭМИТЕНТА**

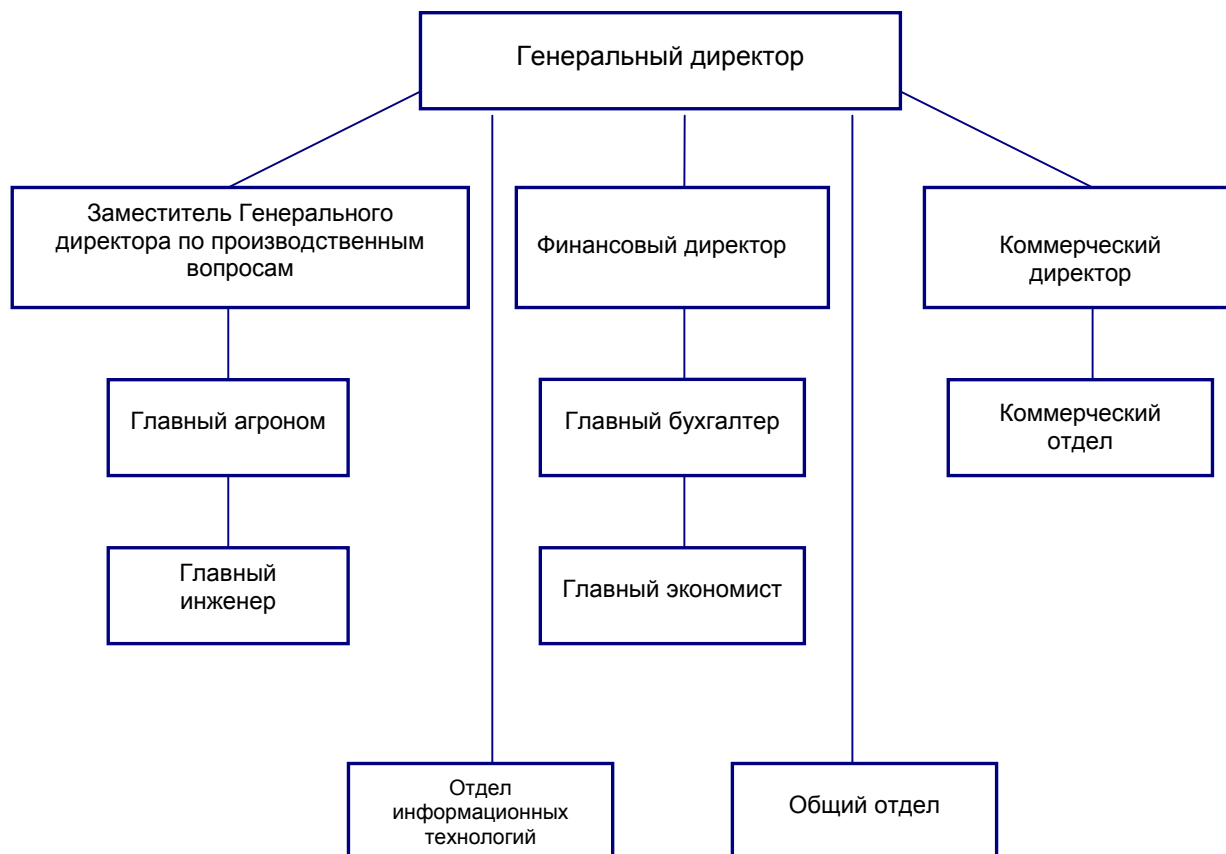
В менеджмент Эмитента входят:

**Увалеев Жоламан Есемсеитович** (1955) с апреля 2004 года по настоящее время занимает должность Генерального директора. До прихода в компанию г-н Увалеев являлся генеральным директором ТОО "Astana Air Service".

**Канафин Бельгибай Камалович** (1957) с ноября 2004 года занимает должность заместителя генерального директора по производственным вопросам, кандидат сельскохозяйственных наук. До прихода в компанию являлся заместителем директора по внедрению научных разработок и управлению производством РГП "Научно-производственный центр зернового хозяйства имени А.И. Бараева" Министерства сельского хозяйства РК.

**Тортаева Майра Кадыровна** (1969) с ноября 2004 года занимает должность финансового директора. До прихода в компанию являлась ведущим специалистом отдела лизинга АО "Астана-финанс".

**Организационная структура эмитента**



**ТРУДОВЫЕ ОТНОШЕНИЯ**

Ниже представлена динамика штатного состава работников Эмитента за период с января 2004 года по настоящее время.

**Численность сотрудников Эмитента**

| Показатели                                   | 01.01.2004г. | 01.03.2005г. |
|--|--------------|--------------|
| Численность сотрудников головной компании    | 3            | 24           |
| Численность сотрудников дочерних предприятий | 0            | 775          |
| <b>Итого</b>                                 | <b>3</b>     | <b>799</b>   |

*Источник: данные Эмитента*

До 2004 года компания занималась закупом и реализацией зерновых. С начала 2004 года ТОО начало работу по созданию вертикально интегрированной структуры по производству и реализации зерновых культур. По

состоянию на 01 марта 2005 года произошло сильное увеличение численности сотрудников за счет того, что в течение 2004 года было создано 5 дочерних сельскохозяйственных предприятий по производству зерна.

## **ОПИСАНИЕ ДЕЯТЕЛЬНОСТИ ЭМИТЕНТА**

### **Основные виды деятельности**

ТОО «КазАгроТрейд+» зарегистрировано в органах юстиции 03.09.2003 года. В течение 2003 года ТОО занималось закупкой и реализацией зерновых культур, в частности пшеницы.

С начала 2004 года ТОО начало работу по созданию вертикально интегрированной структуры по производству и реализации зерновых культур. В течение 2004 года было создано 5 дочерних сельскохозяйственных предприятий по производству зерна, расположенных в Северо-Казахстанской области (далее СКО) в Тимирязевском, Жамбылском, Есильском районах и районе имени Г. Мусрепова. Основной деятельностью дочерних предприятий группы в 2004 году было производство зерна пшеницы. Головная компания занималась реализацией зерна и осуществляла руководство дочерними предприятиями (определяло текущие и перспективные производственные планы для дочерних предприятий, финансировало предприятия, осуществляло контроль производственно-хозяйственной деятельности и т.д.).

### **Сведения о лицензиях, патентах, разрешениях, полученных эмитентом для осуществления его деятельности**

Деятельность по производству и реализации зерна не лицензируется.

Сельскохозяйственными предприятиями группы получены патенты для перехода на специальный режим налогообложения для юридических лиц производителей сельхозпродукции, позволяющий применять льготы по налогообложению в размере 80% от начисленной суммы налогов: НДС, социального налога, транспортного налога, имущества, земельного и корпоративного подоходного налога.

Одному из предприятий группы – ТОО «Атамекен-Агро» согласно контракту №0472-12-2004 от 10.12.2004 года, заключенному с Комитетом по инвестициям Министерства индустрии и торговли РК предоставлены налоговые преференции в виде:

- государственного натурального гранта на земельные участки в собственность, общей площадью сельскохозяйственных угодий на 27 517 га, общей оценочной стоимостью 740 842 172 тенге,
- льгот по уплате корпоративного подоходного налога на 100% сроком – 5 лет,
- льгот по уплате налога на имущество на 100% (на имущество, заявленное в инвестиционном проекте), сроком – 5 лет,
- льгот по уплате таможенных платежей на ввозимую из-за рубежа технику, получаемую в лизинг.

Наличие льготного налогообложения и освобождения от налогов по инвестиционному контракту снизит затраты предприятий.

### **Факторы позитивно и негативно влияющие на доходность продаж продукции (работ, услуг)**

*Основные факторы, позитивно влияющие на доходность группы:*

- повышение урожайности возделываемых культур (повышение урожайности влечет снижение себестоимости зерна, повышает конкурентоспособность продукции);
- повышение цен на реализуемую продукцию (в связи с сезонными колебаниями цен на зерно, особую актуальность приобретает выбор периода реализации зерна, когда цена на зерно максимальная), как правило максимальная цена на зерно пшеницы приходится на март-апрель, но на урожай 2004г. максимальная цена на товарное зерно пшеницы 3 класса была в декабре месяце: до 135 долларов за тонну;
- сокращение затрат (использование субсидированных ГСМ, минеральных удобрений, ядохимикатов влечет снижение себестоимости и повышение конкурентоспособности продукции);
- применение ресурсосберегающей и почвозащитной, так называемой, нулевой технологии, позволяющей одновременно увеличить урожайность зерновых и снизить расходы на производство;
- использование элитных семян, способствующее росту урожайности культур;
- наличие современных собственных зернохранилищ, элеваторов, позволяющих принимать зерно различной влажности, снижение затрат по хранению зерна;
- диверсификация производства - производство культур, имеющих постоянно высокий спрос и рентабельность производства не ниже, чем у пшеницы. Кроме того, в соответствии с агротехнологией

необходимо наличие культур, которые участвуют в севообороте пшеницы (производство монокультуры ведет к болезням растений и снижению урожайности);

- экспорт зерна, по налоговому законодательству зерно пшеницы входит в список продукции, при экспорте которой налог с добавленной стоимости (НДС) облагается по нулевой ставке, оплаченный НДС возмещается из государственного бюджета. Данный фактор не влияет на доход предприятия, но увеличивает поступление денежных средств по операционной деятельности;
- государственные программы кредитования, лизинга сельхозпроизводителей из средств государственного бюджета, по данным программам ставка процентов по кредитам, лизингу ниже на 5-10%, чем предлагают банки и другие финансовые институты, что снижает затраты предприятий.

*Основные факторы, негативно влияющие на доходность группы:*

- снижение цены на зерно, масличные культуры, падение цены может привести к снижению выручки и повлиять на исполнение обязательств;
- снижение урожайности зерновых и масличных культур – ведет к повышению себестоимости продукции и тем самым влияет на доходность Группы компаний;
- рост цен на сырье и материалы, также повышает себестоимость продукции;
- повышение конкуренции на зерновом рынке, может привести к снижению цен на зерно;
- увеличение расходов связанных с расширением производства (посевных площадей), также приводит к увеличению себестоимости продукции;
- сезонность производства, разрыв во времени между производственным циклом и реализацией продукции, в период полевых работ и подготовки к ним, с марта по сентябрь, требуются ресурсы на пополнение оборотных средств, но реализация зерна, как правило, происходит с октября по апрель.

#### **Деятельность эмитента по организации продаж своей продукции (работ, услуг)**

- **Поставщики**

Поставщиками Группы компаний являются казахстанские предприятия, реализующие сырье и материалы для производства зерна, в том числе семян, минеральных удобрений, ядохимикатов, ГСМ, запасных частей к технике и оборудованию.

| <b>Наименование покупателей</b>                                    | <b>Доля в общем объеме реализации, %</b> | <b>Вид товара</b>     |
|--|--|-----------------------|
| ТОО «АгроЭксперт Лтд» г. Алматы                                    | 11,83                                    | ядохимикаты           |
| ТОО «КазПетройл» г. Алматы   | 3,76                                     | ГСМ                   |
| ТОО «Тумар Мунай» г. Алматы  | 1,23                                     | ГСМ                   |
| ТОО «Терминал Петропавловск» г. Петропавловск                      | 1,55                                     | ГСМ                   |
| ТОО «Global Grain» г. Алматы                                       | 3,57                                     | ГСМ                   |
| ТОО «Казфосфат» г. Алматы  | 10,07                                    | Минеральные удобрения |
| ТОО «Свободное» Акмолинская область                                | 19,97                                    | Семена пшеницы        |
| ТОО «Петровское» Акмолинская область                               | 8,45                                     | Семена пшеницы        |
| ТОО «Голубая звезда Казахстана» г. Кокшетау                        | 0,22                                     | Запчасти              |
| ТОО «АгроСнабСевер» г. Петропавловск                               | 0,73                                     | Запчасти              |
| <b>Всего объем поставок по всем поставщикам сырья и материалов</b> | <b>100</b>                               |                       |

*Источник: данные Эмитента*

Доступность необходимого сырья и материалов для зернопроизводства не вызывает сомнения в связи с тем, что:

- ГСМ, семена, минеральные удобрения производятся в Казахстане и не являются дефицитным товаром;

- Эмитент осуществляет централизованные закупки сырья и материалов в больших объемах, необходимых для обеспечения всех своих дочерних предприятий, что является преимуществом перед другими покупателями;
- Эмитент работает с известными, хорошо зарекомендовавшими себя поставщиками по предоплате, поэтому возможность непоставки или недопоставки товара сведена к минимуму;
- Ядохимикаты и запчасти производятся за рубежом, но реализуются через дилерские казахстанские компании. Следует отметить, что возможности дилеров поставить необходимое импортное сырье значительно превосходят потребности рынка Казахстана, что обуславливает предоставление дилерами сырья и материалов с отсрочкой платежа или оплату поставки после реализации произведенной продукции;
- В связи с тем, что на рынке нет явных монополистов, эмитент имеет возможность выбирать поставщика в зависимости от качества предлагаемого товара, цены и условий поставки товара, т.е. существует слабая зависимость эмитента от поставщиков.

▪ **Потребители**

Основной товар эмитента – зерно и семена пшеницы собственного производства (выращенное дочерними предприятиями). Зерно и семена пшеницы производятся в соответствие со 2 и 3 классом Госстандарта РК. Потенциальными потребителями основной продукции эмитента являются:

- предприятия, перерабатывающие зерно;
- отечественные и иностранные трейдеры (предприятия по оптовым закупкам и реализации зерна);
- АО «Продовольственная контрактная корпорация», уполномоченный государством орган по закупке зерна.

В течение 2004 года эмитент помимо зерна пшеницы реализовал основные средства, сырье и материалы, оказывал услуги и получал вознаграждение по депозитам. Ниже приводится таблица распределения объемов реализации зерна по покупателям.

| <b>Наименование покупателей</b>                          | <b>Доля в общем объеме реализации, %</b> | <b>Вид товара</b>               | <b>Вид потребителя</b>  |
|--|--|---------------------------------|---|
| ТОО «Продовольственная контрактная корпорация» г. Астана | 0,5                                      | Товарное зерно пшеницы          | Государственный оператор по закупке зерна   |
| ТОО «Восход СТ» г. Астана                                | 1,0                                      | Товарное зерно пшеницы          | Трейдер   |
| ТОО «Зерновая лизинговая компания» г. Астана             | 8,2                                      | Товарное зерно пшеницы          | Трейдер (неосновная деятельность - принимает зерно в счет оплаты лизинговых платежей) |
| ТОО «АКМЕ Астана» г. Астана                              | 81,4                                     | Товарное зерно и семена пшеницы | Трейдер   |
| ТОО «Султан» СКО   | 0,5                                      | Товарное зерно пшеницы          | Трейдер   |
|  | <b>100,0</b>                             |                                 |   |

*Источник: данные Эмитента*

В интересах эмитента реализовывать зерно постоянным оптовым покупателям (зерновым трейдерам) и по возможности на экспорт.

При производстве с 2005 года рапса рынками сбыта будут являться заводы по переработке масличного сырья, отечественные и иностранные трейдеры. В настоящее время маслосемена имеют высокий спрос на рынке Казахстана, ввиду дефицита сырья для производства растительного масла.

**Ключевые факторы, влияющие на деятельность эмитента**

- *Сезонность деятельности эмитента*

Производство зерна, масличных культур имеет сезонный характер: с марта проводятся подготовительные работы к посевной (заключение договоров на ГСМ, семена, ядохимикаты, минеральные удобрения, запчасти, ремонт сельскохозяйственной техники и оборудования), в середине мая начинается посевная кампания, в августе-сентябре производится уборка урожая, до ноября может идти подработка зерна. Урожай текущего года готов к фактической отгрузке не раньше начала уборки урожая. В зависимости от принятой стратегии, выращенное зерно может храниться

длительное время в зернохранилищах в ожидании благоприятной конъюнктуры рынка, но, как правило, зерно реализуют с осени до лета следующего года, поскольку цена на зерно снижается.

Основным видом деятельности группы является зернопроизводство, доля доходов от реализации зерна в общих доходах составляет 90%.

- *Доля импорта в общем объеме сырья и доля продукции, реализуемой эмитентом на экспорт*  
Группа компаний эмитента в 2003 и 2004 годах не импортировала сырье и материалы и не экспортировало товары.
- *Сведения о совершаемых в течение 6 месяцев крупных сделках*  
Эмитент планирует заключить контракты на поставку урожая 2005 года с потенциальными покупателями, в частности ведутся переговоры с ING Bank и Rabo Bank по предэкспортному финансированию зерна на сумму 10 млн. долларов США.
- *Будущие обязательства.*  
Будущие обязательства эмитента могут возникнуть в связи с заключением договоров поставки зерна, по условиям которых происходит предоплата за товар, а срок поставки наступает через полгода или год.
- *Сведения об участии эмитента в судебных процессах*  
Эмитент и его дочерние компании не участвовали в судебных процессах за все время своего существования.
- *Сведения обо всех административных санкциях*  
С момента первичной регистрации эмитента и его дочерних компаний, не было случаев наложения уполномоченными государственными органами и/или судом административных санкций на эмитента и его дочерние компании, а также их должностных лиц.

#### **В 2004 году основными задачами группы было:**

- Создание производственного комплекса по выращиванию зерновых культур в СКО на площади до 100 000 га, в том числе:
  - приобретение дочерними предприятиями сельскохозяйственных земель, пашни для производства зерновых культур;
  - создание материально-технической базы сельскохозяйственных дочерних предприятий (приобретение сельскохозяйственной техники, инвентаря, оборудования, создание производственной инфраструктуры для обслуживания производства);
  - укомплектование штата квалифицированным персоналом.
- Восстановление плодородия почвы на обрабатываемых в 2004 году сельскохозяйственных угодьях с целью получения в будущем стабильных высоких урожаев зерна.
- Получение прибыли по итогам 2004г.

Поставленные задачи на 2004 год предприятиями группы были выполнены.

#### **Основные итоги деятельности группы в 2004 год:**

- За 2004 год был сформирована материально-техническая база, производственная инфраструктура дочерних предприятий, необходимая для посева зерновых культур на площади не менее 100 000 га, остаточная стоимость основных средств группы на 01.01.2005г. составила 2 872 928 тыс. тенге.
- Сформирован штат квалифицированных работников, численность работников по группе компаний составила на 31.12.2004 года - 775 человек.
- Произведена обработка сельскохозяйственных угодий на площади не менее 135 118 га, в том числе посевы зерновых – 49 124 га, паровой клин – 52 705 га, зябрь – 33 281 га.
- Консолидированный нераспределенный чистый доход по группе компаний на 31.12.2004 год составил 49 млн. тенге.

- Получены налоговые преференции и натуральный грант согласно Контракту №0472-12-2004 от 10.12.2004г., заключенному Комитетом по инвестициям Министерства индустрии и торговли РК с дочерним предприятием группы ТОО «Атамекен-Агро», в том числе:
  - натуральный грант в виде собственности на земельные участки общей площадью 27 527 га;
  - льготы по уплате корпоративного подоходного налога на 100% сроком на 5 лет;
  - льготы по уплату таможенных пошлин на 100%;
  - льготы по уплате налога на имущество на 100% сроком на 5 лет.
- По вложенным инвестициям в производство, имеющейся на текущий момент материально-технической базе и наличия в пользовании сельскохозяйственных угодий группа компаний «КазАгроТрейд+» относится к крупным сельскохозяйственным формированиям в Республике Казахстан по производству зерновых.

Приоритетным видом деятельности в 2003-2004 годах являлось производство и реализация зерна пшеницы.

**Объем реализованной продукции в натуральном выражении**

| Наименование продукции                                | 2003 год     | 2004 год     | за 2 месяца 2005г. |
|---|--------------|--------------|--------------------|
|   | Кол-во, тонн | Кол-во, тонн | Кол-во, тонн       |
| Зерно пшеницы 3 класса, содержание клейковины 23%-29% | 5 854        | 52 953       | 500,9              |
| Семена пшеницы 3 класса                               | -            | 17 810       | 0                  |

*Источник: данные Эмитента*

Классность зерна – соответствие зерна Государственному стандарту по следующим показателям: влажность, сорность, чистота, зараженность.

Объем реализации зерна пшеницы в 2003 году составил 5 854 тонн. В 2004 году объем реализации зерна и семян пшеницы составил 70 763 тонн. Объемы реализации зерна в 2004 году по сравнению с предыдущим годом существенно возросли, рост объемов обусловлен тем, что в 2003 году эмитент существовал 3 месяца и не производил зерна, в 2004 году в группе компаний была реализована продукция, как собственного производства, так и приобретенная со стороны. В планах компании увеличение объемов производства собственного зерна и преобладание объемов реализации зерна собственного производства.

Снижение объемов реализации зерна в 2005 году связано с тем, что группой компаний почти весь объем зерна реализован в конце 2004 года.

**Объем реализованной продукции в стоимостном выражении, тыс. тенге**

| Наименование              | 2003 год |            | 2004 год  |            | На 01.03.2005г. |            |
|---------------------------|----------|------------|-----------|------------|-----------------|------------|
|                           | Сумма    | Уд. Вес, % | Сумма     | Уд. Вес, % | Сумма           | Уд. Вес, % |
| Всего доход от реализации | 99 545   | 100,0      | 1 341 880 | 100,0      | 8 152           | 100,0      |
| в том числе               |          |            |           |            |                 |            |
| Зерно и семена пшеницы    | 99 545   | 100,0      | 1 231 247 | 91,8       | 5 819           | 71,4       |
| на экспорт                | 0        | 0,0        | 0         | 0,0        | 0               | 0,0        |
| на внутренний рынок       | 99 545   | 100,0      | 1 231 247 | 91,8       | 5 819           | 71,4       |

*Источник: данные Эмитента*

В структуре доходов преобладающим является доход от реализации зерновых.

| Наименование              | На 01.03.2004г. |            | На 01.03.2005г. |            |
|---------------------------|-----------------|------------|-----------------|------------|
|                           | Сумма           | Уд. Вес, % | Сумма           | Уд. Вес, % |
| Всего доход от реализации | 0               | 0,0        | 8 152           | 100,0      |
| в том числе               |                 |            |                 |            |
| Зерно и семена пшеницы    | 0               | 0,0        | 5 819           | 71,4       |
| на экспорт                | 0               | 0,0        | 0               | 0,0        |



## Товарищество с ограниченной ответственностью "КазАгроТрейд+

|                     |   |     |       |      |
|---------------------|---|-----|-------|------|
| на внутренний рынок | 0 | 0,0 | 5 819 | 71,4 |
|---------------------|---|-----|-------|------|

*Источник: данные Эмитента*

Производство зерна имеет сезонный характер, который оказывает существенное влияние на финансово-хозяйственную деятельность предприятия, в частности на использование ресурсов группы, формирование доходов и расходов группы компаний.

### **Краткая характеристика производственной цепочки Эмитента:**

- **Полевые работы до посевной**
  - вспашка зяби - осенняя механическая обработка поля под урожай будущего года;
  - снегозадержание – агроприем, в результате которого образуется снежный вал против направления господствующих ветров, данный прием позволяет осуществить максимальное накопление влаги в поле;
  - закрытие влаги;
  - боронование– агроприем, используется для закрытия влаги, выравнивания поля, вычесывания ростков сорной растительности;
  - предпосевная обработка.

Данные операции способствуют повышению урожайности.

- **Подготовка к посевной:**
  - обследование, зданий и сооружений ремонт и приобретение недостающей сельскохозяйственной техники, оборудования, автомашин, производственных инвентаря, зданий и сооружений;
  - химический анализ почв с целью определения содержания химических веществ в обрабатываемых землях для определения потребности внесения минеральных удобрений;
  - заключение договоров на приобретение субсидированных ГСМ, минеральных удобрений, ядохимикатов, прочую поставку сырья и материалов: семян, запчастей и т.д.
- **Посевная кампания**, один из наиболее важных этапов в производстве зерновых, при использовании современной нулевой технологии вместе с семенами в почву закладываются минеральные удобрения,
- **Обработка посевов гербицидами (ядохимикатами)**, производится в случае необходимости при засоренности посевов прочей растительностью. Обработка производится опрыскиванием воздушным и наземным способом.
- **Уборка зерновых**, производится комбайнами.
- **Транспортировка зерна**, используется грузовой автотранспорт для перевозки зерна с поля до зернотоков или элеваторов, при реализации зерна с элеваторов, как правило, используется железнодорожный транспорт.
- **Очистка и подработка зерна** - доведение зерна до необходимых стандартов. Данный вид операций проводится как непосредственно на зернотоках предприятий, так и на элеваторах. В результате очистки зерна выделяют семена (крупное отборное зерно для посева), товарное зерно (кондиционное соответствующее ГОСТу РК), зерноотходы (которые используются в производстве круп, кормопроизводстве и обычно имеют цену не ниже 50% от цены товарного зерна), мертвый сор.
- **Хранение зерна**, местами хранения зерна являются зерносклады, зернохранилища как непосредственно в сельскохозяйственных предприятиях, так и на элеваторах.
- **Маркетинг и сбыт продукции**. Производители зерна заключают контракты с зерновыми трейдерами на продажу зерна либо по рыночной цене после получения урожая, либо по фиксированной цене с допустимой корректировкой цены в начале посевной кампании, получая денежные средства в счет будущего урожая.

### **Временной цикл производственной цепочки**

|                            | Январь | Февраль | Март | Апрель | май | июнь | Июль | август | сентябрь | октябрь | Ноябрь | декабрь |
|----------------------------|--------|---------|------|--------|-----|------|------|--------|----------|---------|--------|---------|
| Полевые работы до посевной | +      | +       |      | +      |     |      |      |        |          |         | +      | +       |
| Подготовка к посевной      | +      | +       | +    | +      |     |      |      |        |          |         |        | +       |
| Посевная кампания          |        |         |      |        | +   |      |      |        |          |         |        |         |

|                               |   |   |   |   |   |   |   |   |   |   |
|-------------------------------|---|---|---|---|---|---|---|---|---|---|
| Обработка посевов гербицидами |   |   |   |   |   |   |   |   |   |   |
| Уборка зерновых               |   |   |   |   |   |   |   |   |   |   |
| Транспортировка зерна         |   |   |   |   |   |   |   |   |   |   |
| Очистка и подработка зерна    |   |   |   |   |   |   |   |   |   |   |
| Хранение зерна и семян        | + | + | + | + | + | + | + | + | + | + |
| Маркетинг и сбыт              | + | + | + | + | + | + | + | + | + | + |

*Источник: данные Эмитента*

### Применяемые агротехнологии

Начиная с 2005 года, хозяйства, входящие в группу «КазАгроТрейд» намерены использовать в зерновом производстве не только традиционную почвозащитную систему земледелия, разработанную в Казахском НИИ зернового хозяйства им. А.И. Бараева, но и новую ресурсосберегающую технологию – нулевую с соответствующим шлейфом орудий и машин.

Традиционная технология зернового производства включает в себя следующие элементы:

- снегозадержание;
- ранневесеннее боронование;
- предпосевная обработка;
- посев;
- обработка посевов гербицидами;
- скашивание на свал;
- подбор и обмолот с копнением соломы;
- скирдование соломы;
- сволакивание копен;
- транспортировка зерна;
- осенняя обработка почвы.

Нулевая технология включает в себя следующие элементы :

- посев с одновременным внесением удобрений;
- обработка посевов гербицидами;
- уборка зерновых;
- транспортировка зерна.

### Наличие сельскохозяйственных земель по группе компаний

Получены государственные акты на право долгосрочного временного землепользования на земельные участки сроком до 49 лет.

| Использование земель     | На 31.12.2003 год |            | На 31.12.2004 год |            | На 01.03.2005г. |            |
|--------------------------|-------------------|------------|-------------------|------------|-----------------|------------|
|                          | кол-во, га        | уд. вес, % | кол-во, га        | уд. вес, % | кол-во, га      | уд. вес, % |
| Всего земель, га         | 0                 | 0,0        | 125 447           | 100,0      | 131 447         | 100,0      |
| Использовано пашни:      |                   |            | 49 124            | 39,2       | 0               | 0          |
| под посевы пшеницы, га   | 0                 | 0,0        | 48 124            | 38,4       | 0               | 0          |
| под посевы ячменя, га    |                   |            | 1 000             | 0,8        | 0               | 0          |
| Использовано под пар, га | 0                 | 0,0        | 52 705            | 42,0       | 0               | 0          |

*Источник: данные Эмитента*

### Распределение площади посевов под зерновые по технологиям

(в соответствии с производственным планом группы компаний на 2005 год)

| Технология   | 2004 год       |                    | 2005 год<br>(согласно производственному плану) |                    |
|--------------|----------------|--------------------|--|--------------------|
|              | Площадь,<br>га | Удельный<br>вес, % | Площадь,<br>га                                 | Удельный вес,<br>% |
| Традиционная | 49 124         | 100,0              | 56 337   | 40,6               |
| Нулевая      | 0              | 0,0                | 82 500   | 59,4               |
| <b>Итого</b> | <b>49 124</b>  | <b>100,0</b>       | <b>138 837</b>                                 | <b>100,0</b>       |

Источник: данные Эмитента

В 2004 году использовалась традиционная технология возделывания зерна. Предприятия-консультанты, участвовавшие в обучении по нулевой технологии по программе SYMMIT в рамках USAID применяют данную технологию на 100% своих площадей.

В 2005 году группа Компаний готовится для посевов зерновых и масличных культур на общей площади 138 837 га, в том числе посевы пшеницы составят 133 837 га, посевы рапса – 5 000 га.

Процесс оформления права пользования на земельные участки, после выхода Постановления о предоставлении права долгосрочного землепользования местными исполнительными органами, является длительным, в среднем занимает 4-5 месяцев. Предприятия группы могут использовать земельные участки до получения государственных актов на право землепользования.

### Особенности нулевой технологии

Главное отличие традиционной технологии от нулевой заключается в кратности механических обработок почвы. По традиционной технологии операций по обработке почвы как минимум пять (снегозадержание, боронование, предпосевная обработка, посев, зябь), по нулевой – механическое воздействие на почву производится один раз – во время сева. Опыт земледелия показывает, что ежегодные многократные механические обработки почвы при традиционной технологии являются не только ресурсоемкими, но и нарушают микрофлору, усиливают эрозию и деградацию почв. Нулевая технология предусматривает уплотнение почвы и создание мульчирующего слоя из пожнивных остатков зерновых, влагосохраняющий эффект, что особенно актуально для засушливого климата Казахстана.

В процессе применения новой технологии создается эффект «гидрозамка» - верхнего мульчирующего слоя, состоящего из измельченной соломы или частично стерни, перемешанной с почвой. Этот слой предохраняет почву от перегрева и потери влаги от испарения. Расход влаги на физическое испарение сокращается в 2 раза. За счет верхнего мульчирующего слоя выпавшие осадки лучше впитываются и дольше сохраняются в почве. Сохраненная влага позволяет развиваться растениям в условиях засухи, в результате в засушливые годы урожайность на 5-7 центнеров с гектара по нулевой технологии выше, чем по традиционной.

Отказ от традиционной технологии позволяет замедлить процесс деградации почвы, восстановить плодородие, снизить зависимость растениеводства от погодных условий, повысить урожайность и сократить производственные затраты по ГСМ, заработной плате, запасным частям на 30-50%.

Полностью переход на нулевую технологию возможен при наличии комплекса современных сельхозмашин и оборудования, позволяющих применение нулевой технологии. В соответствии со среднесрочными планами Компания полностью оснащена необходимой техникой для использования новой технологии.

При прогреве почвы до 7 – 8 градусов производится посев сеялками чизельного типа (сеялки для посева по нулевой технологии с целью максимального сохранения влаги) с одновременным внесением удобрений. Для одновременного получения всходов, посев производится на глубину, чтобы влажный слой в 1 или 1,5 см находился над семенами.

Сроки сева самые ранние, в связи с тем, что при ранних посевах нет всходов сорняков. Ограничивающим фактором для начала сева являются заморозки, которые могут повредить всходы.

При посеве в сроки после 20 мая и до появления всходов культурных растений в целях борьбы с многолетними и однолетними сорняками применяют гербициды сплошного действия.

Нулевая технология предусматривает проведение ежегодного агрохимического обследования земель для определения необходимого количества питательных веществ для следующего года. По результатам проведенных анализов вносят необходимое количество удобрений. Основной объем вносится чизельными сеялками осенью, стартовую дозу – весной.

Особенностью ресурсосберегающих технологий является то, что хозяйство переходит на обработку почвы без перекидывания пласта.

При этом необходимо пройти два этапа: 1 этап (продолжительностью 3 года) - обработка без использования плуга на разную глубину, 2 этап - минимальная обработка под все культуры севооборота на глубину посева семян и снижением пестицидной нагрузки.

Уборку ведут в основном прямым способом. Раздельно убирают только семенные участки. Во время уборки зерновых культур комбайнами с измельчителями происходит кошение и измельчение соломы. Для того,

чтобы не проводить снегозадержание зимой, накопление его регулируется высотой стерни. Измельченная солома разбрасывается по полю и создает мульчирующий слой. Оставленная солома способствует повышению плодородия почвы. Проведенные исследования доказывают, что водопроницаемость почвы увеличивается на 50 процентов. Содержание гумуса в почве увеличивается на 10 -12 % . Урожайность повышается на 1,5 -2 ц/га.

### **Сравнительная характеристика технологий**

| <b>Традиционная технология</b>  | <b>Нулевая технология</b>  |
|---|--|
| Традиционная обработка почвы с оборотом пласта привела к увеличению площадей, <b>подверженных ветровой и водной эрозии.</b>   | <b>Более высокая рентабельность производства</b> за счет уменьшения затрат на обработку почвы: экономии горюче-смазочных материалов в 2 - 4 раза, экономии минеральных удобрений в 2 раза, экономии пестицидов в 5 раз, экономии затрат труда в 2 раза, снижение необходимости в тракторах на 30% и снижение амортизационных отчислений.       |
| Помимо, вышеуказанных видов эрозии происходит <b>биологическая эрозия почв</b> - разложение биологических веществ.  | <b>Повышение урожайности зерновых</b> за счет повышения влагонакопительного эффекта в почве (до 50 мм производительной влаги), систематическое применение данной технологии через 5-7 лет меняет структурный состав почв, происходит рост гумуса   |
| При обороте пласта 4- 5 раз (пары) происходит интенсивное разложение органических веществ. Они разделяются до состояния минеральных частиц, которые потом усваиваются растениями. Плодородие почв повышается на краткосрочный период, но при этом снижаются потенциальные возможности плодородия почв. По данным ученых, когда шло массовое освоение целинных земель, микробиологическая активность почв упала в десятки и сотни раз, что означает <b>потерю гумуса</b> на 15-20 %. | <b>Возможность получать конкурентоспособную продукцию</b> , как на внутреннем, так и на внешнем рынках за счет внедрения ресурсосберегающей технологии.<br><b>Снижение фондоемкости</b> производства. Сокращение основных средств, для организации производства достаточно 4-5 орудий. Это снегопах, опрыскиватель, трактор, сеялка и комбайн. |

*Источник: данные Эмитента*

Группа компаний планирует определить оптимальное сочетание в применяемых агротехнологий для получения максимального эффекта с точки зрения повышения долгосрочного плодородия почв и получения высокой урожайности зерновых.

### **Производственные фонды группы компаний**

#### **Наличие сельскохозяйственных угодий**

Основой сельскохозяйственной деятельности является использование сельскохозяйственных угодий, в том числе пашни, сенокосов, пастбищ, залежей и земель под многолетними насаждениями.

В целях зернопроизводства используется пашня – массивы земли, на которых производятся зерновые, корма и т.д. В свою очередь пашня может делиться на собственно пашню и пар.

Пар – поле севооборота, не занимаемые посевами, но подвергаемые обработке специальными сельскохозяйственными орудиями в течение вегетационного периода. Паровое поле – средство повышения плодородия почвы и накопления влаги в ней, борьбы с сорняками, болезнями и вредителями производимых культур. Как правило, в лучшем случае, сельскохозяйственные предприятия оставляют под паром не более 1/3 площади обрабатываемых земель.

В течение 2004 года предприятиями группы была проделана большая работа по приобретению земель сельскохозяйственного назначения.

На 01.01.2005г. получены государственные акты на право временного долгосрочного возмездного землепользования на земельные участки сельскохозяйственного назначения в СКО общей площадью 125 447 га, в том числе:

| <b>Наличие земель</b>           |                    |                |
|---------------------------------|--------------------|----------------|
| <i>Наименование предприятия</i> | <i>Площадь, га</i> | <i>Доля, %</i> |
| ТОО «Атамекен-Агро»             | 30 000             | 23,9           |
| ТОО «Атамекен-Агро-Есиль»       | 15 908             | 12,7           |
| ТОО «Атамекен-Агро-Целинный»    | 26 489             | 21,1           |

|                                |                |              |
|--------------------------------|----------------|--------------|
| ТОО «Атамекен-Агро-Корнеевка»  | 11 794         | 9,4          |
| ТОО «Атамекен-Агро-Тимирязево» | 41 256         | 32,9         |
| <b>Итого, га</b>               | <b>125 447</b> | <b>100,0</b> |

*Источник: данные Эмитента*

На все земельные участки, находящиеся в пользовании группы Компаний, предоставлено право долгосрочного временного землепользования Постановлением местных исполнительных органов (Акимов районов Северо-Казахстанской области РК - Жамбылского, Тимирязевского, Есильского и района им. Г. Мусрепова). Согласно закону «О земле» Постановлениями право долгосрочного временного землепользования на земельные участки предоставлено:

- из земель специального фонда и государственного запаса Республики Казахстан;
- из земель закрепленных за владельцами условных земельных долей, внесших свои земельные доли взносом в уставный капитал дочерних Компаний группы. (Удостоверяющим документом владельца являлось свидетельство на условные земельные доли).

Выкупа земельных участков в собственность дочерних предприятий у государства, каких-либо юридических, физических лиц за весь период деятельности группы в 2004 и 2005 годах не было.

Согласно статье 43 «Земельному Кодексу» процедура получения права долгосрочного землепользования на земельные участки состоит из семи этапов:

- предоставление ходатайства на получение земельного участка в пользование от юридических или физических лиц
- определение земельной комиссией местного исполнительного органа возможности удовлетворения заявленного ходатайства;
- в случае удовлетворения ходатайства, разработка и утверждение землеустроительного проекта (подготовка ГНПЦ Гипрозем кадастрового дела на земельные участки);
- предоставление Постановления местного исполнительного органа (районным Акимом) права пользования на земельные участки;
- установление границ земельного участка на местности;
- изготовление земельным комитетом по управлению земельными ресурсами правоустанавливающих документов на земельные участки: государственного акта на право землепользования, договора аренды;
- регистрация правоустанавливающих документов в местном центре регистрации недвижимости.

Согласно Закону о товариществах с ограниченной и дополнительной ответственностью п. 3 ст. 23 вкладом в уставный капитал ТОО могут быть деньги, ценные бумаги, вещи и имущественные права, в том числе право землепользования. Согласно п. 4 ст. 23 вклады участников в уставный капитал в виде имущественных прав оцениваются в денежной форме по решению общего собрания участников.

Согласно действующего законодательства РК в бухгалтерском балансе группы в основных средствах учитываются земельные участки, внесенные взносом в уставный капитал дочерних предприятий. Стоимость земельных участков, внесенных в уставный капитал, определена учредительными договорами, в интересах группы оценочная стоимость земель, следовательно, доля собственников условных земельных долей была максимально минимизирована, 50 тенге за га. (Для сравнения оценочная стоимость земель, определяемая местными земельными комитетами по управлению земельными ресурсами в Северо-Казахстанской области, в среднем составляет 26000-27000 тенге на 1 га сельхозугодий согласно оценке приводимой в Земельно-Кадастровых делах). В декабре 2004 года была произведена переоценка основных средств группы, в том числе земельных участков, внесенных взносом в уставный капитал, в результате переоценки в среднем стоимость составила 6500 тенге.

## Площади земель по группе Компаний

| Площадь земель, га | Площади земель по группе Компаний   |                      |         | Площади земель по группе Компаний   |                      |        | Площади земель по группе Компаний   |                      |  |
|--------------------|-------------------------------------|----------------------|---------|-------------------------------------|----------------------|--------|-------------------------------------|----------------------|--|
|                    | Всего                               | На 31.12.2004г.      |         | Всего                               | На 01.03.2005г.      |        | Всего                               | На стадии оформления |  |
|                    | Земли, внесенные в уставный капитал | Земли из спец. фонда |         | Земли, внесенные в уставный капитал | Земли из спец. фонда |        | Земли, внесенные в уставный капитал | Земли из спец. фонда |  |
| 125 447            | 72 929                              | 52 518               | 131 271 | 72 929                              | 58 342               | 29 824 | 10 070                              | 19 754               |  |

Источник: данные Эмитента

На земельные участки, которые находятся в стадии оформления, имеются решения местных земельных комитетов по управлению земельными ресурсами и Постановление местных исполнительных органов о предоставлении права долгосрочного землепользования на земельные участки сроком до 49 лет, на основании которых выдаются ты государственные акты на право долгосрочного землепользования пользования.

Право долгосрочного землепользования на земельные участки предприятий оформлено государственными актами и договорами долгосрочной аренды земельных участков, выданными местными земельными комитетами по управлению земельным ресурсами, и зарегистрированными в местных центрах по регистрации недвижимости.

Земли предприятий, входящие в группу «КазАгроТрейд», расположены в Северо - Казахстанской области на территории районов: Жамбылский, Тимирязевский, Есильский и в районе имени Габита Мусрепова в степной и лесостепной зонах с континентальным климатом. Среднегодовое количество осадков составляет 280-320 мм, причем 60 % их выпадает в период вегетации растений, а максимум приходится на июль-месяц - до 80 мм. Типичной почвой является в основном чернозем обыкновенный. Средневзвешенный балл бонитета почв хозяйства составляет – 45-65.

**Балл бонитета** – интегральный показатель, в котором учитывается состав, технологические свойства почвы, месторасположение участка, фактическая урожайность за многолетний период, т.е. оценка, характеризующая потенциальное плодородие почвы. Чем выше балл бонитета, тем эффективнее использование земельного участка, баллы бонитета присваиваются от 1 до 100. В Северо-Казахстанской области в среднем балл бонитета – 45.

Дочерние предприятия группы в первый год работы в 2004г. возделывали зерновые на земельных участках длительное время не подвергавшиеся обработке. Высокая урожайность зерновых – до 20 ц/га, как правило, достигается на подготовленных землях, прошедших рекультивацию, обработку от сорняков, операции по сохранению влаги в почве. С учетом того, что 2004 год был засушливым неурожайным по Казахстану и в группе компаний ТОО «КазАгроТрейд+» использовались неподготовленные земли, средняя урожайность зерна пшеницы по группе компаний составила 8,2 ц/га. Согласно статистическому отчету Республики Казахстан за 2004 год средняя урожайность яровой пшеницы на неорошаемых землях по Республике составила – 7,9 ц/га валового сбора.

## Наличие техники и оборудования

В 2004 году завезено сельскохозяйственной техники для оснащения группы Компаний на общую сумму 24 170 843 долл. США (по курсу 1 доллар США - 130 тенге, 1 евро – 170 тенге), в том числе:

| Техника и оборудование           |             |                         |             |                        |                 |                    |
|----------------------------------|-------------|-------------------------|-------------|------------------------|-----------------|--------------------|
|                                  | Кол-во, ед. | Страна – производитель  | Год выпуска | Сумма договора лизинга | Валюта договора | Лизингодатель      |
| <b>Комбайны</b>                  |             |                         |             |                        |                 |                    |
| Комбайны "John Deere 9560" (059) | 7           | США (John Deere)        | 2004        | 1 368 500              | Доллар США      | АО «Астана-финанс» |
| Комбайны "John Deere 9660" (046) | 30          | США (John Deere)        | 2004        | 6 252 189              | Доллар США      | АО «Астана-финанс» |
| Итого комбайнов                  | 37          |                         |             |                        |                 |                    |
| <b>Культиваторы</b>              |             |                         |             |                        |                 |                    |
| "Рубин 9/400 VE" (045)           | 10          | Германия (фирма Lemken) | 2004        | 597 760                | Евро            | АО «Астана-финанс» |

**Товарищество с ограниченной ответственностью "КазАгроТрейд+"**

|   |    |                            |           |             |            |                                   |
|---|----|----------------------------|-----------|-------------|------------|-----------------------------------|
| "Смарагд" (045)                                 | 10 | Германия<br>(фирма Lemken) | 2004      | 220 000     | Евро       | АО «Астана-финанс»                |
| Итого культиваторов                             | 20 |                            |           |             |            |                                   |
| <b>Тракторы</b>                                 |    |                            |           |             |            |                                   |
| Трактора Buhler Bersatile с сеялкой Morrys 2375 | 13 | Канада (Buhler)            | 2004      | 469 742 000 | Тенге      | АО «Зерновая лизинговая компания» |
| Трактора Buhler Bersatile с сеялкой Morrys 2375 | 1  | Канада (Buhler)            | 2004      | 45 453 517  | Тенге      | АО «Астана-финанс»                |
| Трактора "CASE IH STX 450, IH STX 425" (044)    | 7  | США (CASE New Holland)     | 2004      | 1 449 728,7 | Доллар США | АО «Астана-финанс»                |
| Трактора "New Holland TJ-425, TJ-500" (044)     | 3  | США (CASE New Holland)     | 2004      | 621 312,3   | Доллар США | АО «Астана-финанс»                |
| Трактор Джон Дир (060)                          | 25 | США (Джон Дир)             | 2004      | 3 521 669   | Долл. США  | АО «Астана                        |
| Трактор Джон Дир (062)                          | 2  | США (Джон Дир)             | 2004      | 278 982     | Долл. США  | АО «Астана                        |
| Трактор «Беларусь»                              | 5  | Белорусь                   | 2004      | 9 261 000   | Тенге      | АО «Зерновая лизинговая компания» |
| Итого тракторов                                 | 56 |                            |           |             |            |                                   |
| <b>Сеялка</b>                                   |    |                            |           |             |            |                                   |
| Сеялка «Джон дир» (068)                         | 25 | США (Джон Дир)             | 2004      | 3 353 941   | Доллар США | АО «Астана                        |
| Сеялка "Джон дир" (067)                         | 2  | США (Джон Дир)             | 2004      | 245 567     | Доллар США | АО «Астана                        |
| Итого сеялок                                    | 14 |                            |           |             |            |                                   |
| <b>опрыскиватель Flexi Coil S67XL</b>           |    |                            |           |             |            |                                   |
| Итого опрыскивателей                            | 11 | США (Flexi Coil) (047)     | 2004      | 312 219     | Доллар США | АО «Астана-финанс»                |
| <b>Зерновые тележки</b>                         |    |                            |           |             |            |                                   |
| Итого зерновых тележек (051)                    | 6  | США (Balzer)               | 2004      | 358 800     | Доллар США | АО «Астана-финанс»                |
| <b>Автомашины</b>                               |    |                            |           |             |            |                                   |
| а/м КАМАЗ с прицепом                            | 28 | Россия (КАМАЗ, НЕФАЗ)      | 2003-2004 |             |            | АО «Астана-финанс»                |
| а/м Бензовоз-КАМАЗ                              | 3  | Россия (КАМАЗ)             | 2004      |             |            | АО «Астана-финанс»                |
| Итого а/м КАМАЗ                                 | 31 |                            |           | 169 555 946 | Тенге      |                                   |

*Источник: данные Эмитента*

Из них фактически на 01.01.2005г. переданы по акту приема-передачи и отражены в бухгалтерском балансе сельскохозяйственная техника и оборудование на сумму 2 233 341 тыс. тенге. Трактора и посевные комплексы Джон Дир в количестве 27 единиц на конец 2004 года проходили таможенное оформление и не были оприходованы предприятием.

Выбор вышеперечисленной техники обусловлен возможностью применения современных почвозащитных и ресурсосберегающих агротехнологий, в частности нулевой.

По вышеперечисленной технике лизингополучателем является дочерние предприятие ТОО "Атамекен-Агро". Используется вышеуказанная техника всеми сельскохозяйственными предприятиями, входящими в группу по договору совместной деятельности.

Помимо техники, полученной в лизинг в 2004 году приобретались имущественные комплексы для производства зерновых в местах, где приобретались сельскохозяйственные угодья, в состав которых входят склады, зернотоки, машино-тракторные мастерские, нефтехранилища, сельскохозяйственная техника, оборудование, инвентарь, необходимая для осуществления полного цикла работ по выращиванию зерновых.

## **АНАЛИЗ ФИНАНСОВО-ХОЗЯЙСТВЕННОЙ ДЕЯТЕЛЬНОСТИ**

Все данные, приведенные в данном разделе, основаны на предоставленной Эмитентом финансовой отчетности, составленной в соответствии с Казахстанскими Стандартами Бухгалтерского Учета, и аудированной Независимыми Аудиторами. Эмитент в полной мере несет ответственность за полноту и корректность представленной финансовой и прочей информации.

Аудитором Компании является ТОО «ALMIR CONSULTING», имеющее Государственную (генеральную) лицензию на занятие аудиторской деятельностью на территории Республики Казахстан №0000014, выданную МФ РК 27.11.1999г. Уполномоченный аудитор Искендинова Бахыт Касымовна. В течение своей деятельности Эмитент работал с ТОО «ALMIR CONSULTING».

## АНАЛИЗ АКТИВОВ И ПАССИВОВ

### Активы

#### Долгосрочные активы

Так как Группа начала свою деятельность в 2004 году, быстрый рост активов свидетельствует о вкладах в уставной капитал и пополнении оборотных средств. Данные темпы могут не быть показателями будущего роста и являются характерными для вновь организованных компаний. Для проведения финансового анализа, мы считаем репрезентативными показатели на конец 2004 года, а также на 1 марта 2005 года. Будущий рост активов будет связан с объемами и темпами фондирования Группы, а также с эффективностью операционной деятельности. Деятельность Компании является капиталоемкой, о чем свидетельствует высокая доля фиксированных активов в общем объеме активов Группы. На конец 2004 года доля фиксированных активов в общих активах составила 73,8%, за 2 месяца 2005 года данный показатель упал до 72,5%. Так как основной деятельностью Компании является производство зерновых культур, наиболее значимыми активами на балансовом отчете Компании являются земля, машины и оборудование, а также транспортные средства.

#### БАЛАНСОВЫЙ ОТЧЕТ за период 2003 год - 1 марта 2005 года (тыс. тенге)

|  | 31-дек-03    | доля          | 01-мар-04      | доля          | 31-дек-04        | доля         | 01-мар-05        | доля         |
|--|--------------|---------------|----------------|---------------|------------------|--------------|------------------|--------------|
| <b>АКТИВЫ</b>                              |              |               |                |               |                  |              |                  |              |
| <b>ДОЛГОСРОЧНЫЕ АКТИВЫ</b>                 |              |               |                |               |                  |              |                  |              |
| Балансовая стоимость НМА                   | -            | 0,0%          | -              | 0,0%          | 510              | 0,0%         | 544              | 0,0%         |
| Балансовая стоимость основных средств      | 3 710        | 83,8%         | 3 775          | 19,2%         | 2 872 928        | 73,8%        | 2 824 926        | 72,4%        |
| в том числе:                               |              |               |                |               |                  |              |                  |              |
| земля                                      | -            | 0,0%          | -              | 0,0%          | 474 039          | 12,2%        | 474 100          | 12,2%        |
| здания и сооружения                        | -            | 0,0%          | -              | 0,0%          | 97 391           | 2,5%         | 95 995           | 2,5%         |
| машины и оборудование                      | 26           | 0,6%          | 89             | 0,5%          | 1 465 338        | 37,6%        | 1 447 685        | 37,1%        |
| транспортные средства                      | 3 684        | 83,2%         | 3 622          | 18,4%         | 804 514          | 20,7%        | 774 639          | 19,9%        |
| прочие основные средства                   | -            | 0,0%          | 65             | 0,3%          | 31 646           | 0,8%         | 32 507           | 0,8%         |
| Инвестиции, всего                          | -            | 0,0%          | 184            | 0,9%          | -                | 0,0%         | -                | 0,0%         |
| Долгосрочная дебиторская задолженность     | -            | 0,0%          | -              | 0,0%          | -                | 0,0%         | 1 313            | 0,0%         |
| <b>ИТОГО ДОЛГОСРОЧНЫХ АКТИВОВ</b>          | <b>3 710</b> | <b>83,8%</b>  | <b>3 959</b>   | <b>20,1%</b>  | <b>2 873 438</b> | <b>73,8%</b> | <b>2 826 783</b> | <b>72,5%</b> |
| <b>ТЕКУЩИЕ АКТИВЫ</b>                      |              |               |                |               |                  |              |                  |              |
| Товарно-материальные запасы                | -            | 0,0%          | -              | 0,0%          | 233 862          | 6,0%         | 296 550          | 7,6%         |
| в том числе:                               |              |               |                |               |                  |              |                  |              |
| материалы                                  | -            | 0,0%          | -              | 0,0%          | 65 842           | 1,7%         | 69 355           | 1,8%         |
| незавершенное производство                 | -            | 0,0%          | -              | 0,0%          | 160 158          | 4,1%         | 209 294          | 5,4%         |
| товары                                     | -            | 0,0%          | -              | 0,0%          | 7 862            | 0,2%         | 17 901           | 0,5%         |
| Краткосрочные финансовые инвестиции        | -            | 0,0%          | -              | 0,0%          | 22 500           | 0,6%         | -                | 0,0%         |
| Краткосрочная дебиторская задолженность    | -            | 0,0%          | 15 496         | 78,6%         | 713 186          | 18,3%        | 767 264          | 19,7%        |
| Деньги                                     | 717          | 16,2%         | 255            | 1,3%          | 49 561           | 1,3%         | 8 711            | 0,2%         |
| <b>ИТОГО ТЕКУЩИХ АКТИВОВ</b>               | <b>717</b>   | <b>16,2%</b>  | <b>15 751</b>  | <b>79,9%</b>  | <b>1 019 109</b> | <b>26,2%</b> | <b>1 072 525</b> | <b>27,5%</b> |
| <b>БАЛАНС</b>                              | <b>4 427</b> |               | <b>19 710</b>  |               | <b>3 892 547</b> |              | <b>3 899 308</b> |              |
| <b>СОБСТВЕННЫЙ КАПИТАЛ И ОБЯЗАТЕЛЬСТВА</b> |              |               |                |               |                  |              |                  |              |
| <b>СОБСТВЕННЫЙ КАПИТАЛ</b>                 |              |               |                |               |                  |              |                  |              |
| уставный капитал                           | 87           | 2,0%          | 87             | 0,4%          | 131              | 0,0%         | 131              | 0,0%         |
| сумма переоценки                           | -            | 0,0%          | -              | 0,0%          | 490 033          | 12,6%        | 490 033          | 12,6%        |
| нераспределенный доход (непокрытый убыток) | - 865        | -19,5%        | - 4 232        | -21,5%        | 48 661           | 1,3%         | 30 471           | -0,8%        |
| <b>ИТОГО СОБСТВЕННОГО КАПИТАЛА</b>         | <b>- 778</b> | <b>-17,6%</b> | <b>- 4 145</b> | <b>-21,0%</b> | <b>538 825</b>   | <b>13,8%</b> | <b>459 693</b>   | <b>11,8%</b> |
| <b>ДОЛЯ МЕНЬШИНСТВА</b>                    | -            | 0,0%          | -              | 0,0%          | 78 989           | 2,0%         | 70 242           | 1,8%         |
| <b>ДОЛГОСРОЧНЫЕ ОБЯЗАТЕЛЬСТВА</b>          |              |               |                |               |                  |              |                  |              |
| займы                                      | 3 608        | 81,5%         | 3 396          | 17,2%         | 19 562           | 0,5%         | 19 118           | 0,5%         |
| <b>ИТОГО ДОЛГОСРОЧНЫХ ОБЯЗАТЕЛЬСТВ</b>     | <b>3 608</b> | <b>81,5%</b>  | <b>3 396</b>   | <b>17,2%</b>  | <b>19 562</b>    | <b>0,5%</b>  | <b>19 118</b>    | <b>0,5%</b>  |
| <b>ТЕКУЩИЕ ОБЯЗАТЕЛЬСТВА</b>               |              |               |                |               |                  |              |                  |              |
| краткосрочные займы и овердрафт            | -            | 0,0%          | -              | 0,0%          | -                | 0,0%         | 817 880          | 21,0%        |
| текущая часть долгосрочных займов          | -            | 0,0%          | -              | 0,0%          | 290 298          | 7,5%         | -                | 0,0%         |
| краткосрочная кредиторская задолженность   | 25           | 0,6%          | 25             | 0,1%          | 832 277          | 21,4%        | 499 417          | 12,8%        |
| расчеты с бюджетом                         | 876          | 19,8%         | 485            | 2,5%          | 40 681           | 1,0%         | 1 541            | 0,0%         |
| прочая кредиторская задолженность          | 696          | 15,7%         | 19 949         | 101,2%        | 2 091 916        | 53,7%        | 2 031 417        | 52,1%        |
| <b>ИТОГО ТЕКУЩИХ ОБЯЗАТЕЛЬСТВ</b>          | <b>1 597</b> | <b>36,1%</b>  | <b>20 459</b>  | <b>103,8%</b> | <b>3 255 172</b> | <b>83,6%</b> | <b>3 350 255</b> | <b>85,9%</b> |
| <b>ИТОГО ОБЯЗАТЕЛЬСТВ</b>                  | <b>5 205</b> | <b>117,6%</b> | <b>23 855</b>  | <b>121,0%</b> | <b>3 274 734</b> | <b>84,1%</b> | <b>3 369 373</b> | <b>86,4%</b> |
| <b>БАЛАНС</b>                              | <b>4 427</b> |               | <b>19 710</b>  |               | <b>3 892 547</b> |              | <b>3 899 308</b> |              |

*Источник: данные аудированной отчетности, данные Эмитента*

Данные активы были сформированы за счет приобретения материально-технической базы сельскохозяйственных предприятий Группы. По информации Эмитента, покупка сельскохозяйственных имущественных комплексов по производству зерновых осуществлялась по ценам существенно ниже рыночных.



Для приведения балансовой стоимости активов Компании к рыночной, по решению учредителей ТОО «КазАгроТрейд+» была произведена переоценка отдельных основных средств. В частности, в декабре 2004 года компанией АО «Астана-финанс», имеющей государственную лицензию Республики Казахстан на проведение оценки движимого и недвижимого имущества, была произведена переоценка отдельных зданий, сооружений, оборудования, автомашин, а также земельных участков, внесенных в уставный капитал дочерних предприятий. Общая сумма переоценки по методу капитализации составила 544 080 тыс. тенге, в том числе земельных участков – на сумму 474 039 тыс. тенге.

Нематериальные активы в размере 544 тыс. тенге по состоянию на 1 марта 2004 года представлены программным обеспечением и каналами связи.

Износ основных средств на 1 марта 2005 года составил 4,3%, что свидетельствует о небольшом сроке функционирования предприятия и недавнем приобретении основных средств.

### Текущие активы

Наибольший удельный вес среди текущих активов Компании, имеет краткосрочная дебиторская задолженность. На 1 марта 2005 года более 70%, или 767 264 тыс. тенге от текущих активов было представлено данной статьей, в частности:

- счета к получению – 307 388 тыс. тенге,
- авансы выданные – 206 910 тыс. тенге,
- прочая дебиторская – 221 875 тыс. тенге,
- расходы будущих периодов – 31 091 тыс. тенге.

Ниже представлена схема погашения краткосрочной и долгосрочной дебиторской задолженности:

| <b>Погашение дебиторской задолженности</b>  |              |         |                                     |            |            |         |        |        |
|---|--------------|---------|-------------------------------------|------------|------------|---------|--------|--------|
| Вид задолженности   | В тыс. тенге | Доля, % | Погашение дебиторской задолженности |            |            |         |        |        |
|   |              |         | 2 кв. 05г.                          | 3 кв. 05г. | 4 кв. 05г. | Итого   |        |        |
|   |              |         |                                     |            |            | 2005 г. | 2006г. | 2007г. |
| Всего долгосрочной дебиторской задолженности                                      | 1 313        | 100,0   |                                     |            |            |         |        |        |
| Долгосрочная дебиторская задолженность  | 1 313        | 100,0   | 120                                 | 120        | 120        | 360     | 480    | 473    |
| Всего краткосрочной дебиторской задолженности (счета к получению, авансы, прочая) | 736 173      | 100,0   |                                     |            |            |         |        |        |
| в том числе:  |              |         |                                     |            |            |         |        |        |
| ТОО "АКМЕ АСТАНА"   | 238 447      | 32,4    | 238 447                             |            |            | 238 447 | 0      | 0      |
| Компания Agri Tec International   | 145 000      | 19,7    | 145 000                             |            |            | 145 000 | 0      | 0      |
| ТОО "КАТ Жамбыл"  | 129 463      | 17,6    | 129 463                             |            |            | 129 463 | 0      | 0      |

*Источник: данные аудированной отчетности, данные Эмитента*

Товарно-материальные запасы на 296 550 тыс. тенге (на 01.03.05) представлены остатками готовой продукции, сырья и материалов, а также образованным незавершенным производством. Накопление значительной доли (7,6% от общих активов) ТМЗ связано с подготовкой к посевной 2005 года. Состав ТМЗ представлен запчастями, горюче-смазочными материалами, ядохимикатами и минеральными удобрениями, приобретенными дочерними предприятиями Эмитента. По статье «незавершенное производство» отражаются затраты, понесенные на обработку пара и зяби, работ по снегозадержанию. Текущие активы по данной статье накапливаются с осени до начала посевной в мае. По завершению посевной данная статья будет отнесена к себестоимости готовой продукции. На конец 2004 года, Незавершенное производство составляло 160 158 тыс. тенге (68,5% от общих ТМЗ), за 2 месяца 2005 года данный показатель вырос до 209 294 тыс. тенге (70,6% от общих ТМЗ).

Оборачиваемость и погашение накопленной дебиторской задолженности представлены в таблиц ниже:

**Обороты по дебиторской задолженности (тыс. тенге)**

| <b>за 2003 год</b>           |                   |                    |                         |
|------------------------------|-------------------|--------------------|-------------------------|
| сальдо на начало периода     | дебетовые обороты | кредитовые обороты | сальдо на конец периода |
| 0                            | 130,984           | 130,984            | 0                       |
| <b>за 2004 год</b>           |                   |                    |                         |
| сальдо на начало периода     | дебетовые обороты | кредитовые обороты | сальдо на конец периода |
| 0                            | 4,918,137         | 4,204,951          | 713,186                 |
| <b>за 2 месяца 2005 года</b> |                   |                    |                         |
| сальдо на начало периода     | дебетовые обороты | кредитовые обороты | сальдо на конец периода |
| 713,186                      | 187,548           | 132,157            | 768,577                 |

*Источник: данные аудированной отчетности, данные Эмитента*

**Пассивы****Собственный капитал**

На 1 марта 2005 года собственный капитал Компании составил 459 693 тыс. тенге. Объявленный уставный капитал эмитента оплачен полностью на сумму 130 800 тенге. Сумма переоценки, отраженная в балансовом отчете, представляет 544 080 тыс. тенге переоценки основных средств за минусом доли меньшинства по этой статье в 54 047 тыс. тенге. Непокрытый убыток составил 30 471 тыс. тенге, что является следствием деятельности эмитента за 2 месяца 2005 года. Убыточность операционной деятельности Компании за данный период обусловлена временной задержкой между производственными затратами и реализацией готовой продукции. Ввиду отсутствия истории деятельности Компании, заключить о том, были ли убытки обычными или экстраординарными не представляется возможным. Чистая прибыль по итогам 2004 года составила 49 526 тыс. тенге при продажах в 1 341 880 тыс. тенге, за 2 месяца 2005 года чистый убыток составил 79 131 тыс. тенге при продажах в 8 152 тыс. тенге.

**Обязательства**

На 1 марта 2005 года общие обязательства Эмитента составили 3 369 373 тыс. тенге. Основная часть обязательств - 3 350 255 тыс. тенге или 99,4% классифицирована как текущие обязательства, большая часть которых представлена суммой основного долга по договорам лизинга.

Структура долга Компании достаточно разнообразна в разрезе валюты долга и временной структуры выплат. Около половины долга (48,2% от общего долга) представлено лизинговым договором, деноминированным в долларах США с погашением в 2012 году. Средневзвешенная ставка фондирования тенговой составляющей долга составляет 12,8%. Оценить эффективную тенговую ставку по долгу деноминированному в долларах США не представляется возможным, так как на срок до 2012 года нет ни надежного прогноза поведения доллара США относительно тенге, ни эффективного форвардного рынка. Игнорируя изменения обменного курса (эффективно предполагая, что он не изменится с даты выдачи долга относительно сроков выплат), эффективная ставка фондирования понизится до 9,4% годовых.

**Товарищество с ограниченной ответственностью "КазАгроТрейд+"**

| <b>Обязательства</b>               |                     |               |                 |   |                              |   |
|------------------------------------|---------------------|---------------|-----------------|---|------------------------------|---|
| <i>Займодаделец</i>                | <i>Вид продукта</i> | <i>Валюта</i> | <i>% ставка</i> | <i>Вид обеспечения</i>  | <i>Срок и дата погашения</i> | <i>Сумма основного долга, тыс.тенге</i> |
| АО «Астана-финанс»                 | Кредит              | KZT           | 17,0%           | Права долгосрочного землепользования на земельные участки группы компаний | 2005-2008гг.                 | 19 118,4                                |
| АО «Астана-финанс»                 | Лизинг              | USD           | 6,15%           | Сельскохозяйственная техника  | Апрель 2006-2012гг.          | 1 288 332,5                             |
| АО «Астана-финанс»                 | Лизинг              | KZT           | 8,79%           | Сельскохозяйственная техника  | Апрель 2005-2009гг.          | 45 453,5                                |
| АО «Астана-финанс»                 | Лизинг              | KZT           | 18,0%           | Автомшины   | Апрель 2006-2008гг.          | 114 684,9                               |
| ТОО «Зерновая лизинговая компания» | Лизинг              | KZT           | 12,5%           | Сельскохозяйственная техника  | октябрь 2005-2009г.          | 382 984,3                               |
| АО «Астана-финанс»                 | Кредит              | KZT           | 12,0%           | Права долгосрочного землепользования на земельные участки группы компаний | Декабрь 2005г.               | 770 000,0                               |
| АО «Астана-финанс»                 | Кредит              | KZT           | 17,0%           | Права долгосрочного землепользования на земельные участки группы компаний | Июль 2005г.                  | 47 880,0                                |

*Источник: данные аудированной отчетности, данные Эмитента*

Временная структура долга Компании представлена в таблице ниже:

| <b>Временная структура займов и лизинга по срокам погашения, в тыс. тенге</b> |                            |                          |                         |                         |               |               |               |               |               |               |               |
|---|----------------------------|--------------------------|-------------------------|-------------------------|---------------|---------------|---------------|---------------|---------------|---------------|---------------|
| <i>Займодаделец</i>   | <i>Текущая сумма долга</i> | <i>Сумма к погашению</i> |                         |                         |               |               |               |               |               |               |               |
|   |                            | <i>2 квартал 2005г.</i>  | <i>3 квартал 2005г.</i> | <i>4 квартал 2005г.</i> | <i>2006г.</i> | <i>2007г.</i> | <i>2008г.</i> | <i>2009г.</i> | <i>2010г.</i> | <i>2011г.</i> | <i>2012г.</i> |
| АО Астана-финанс  | 19 118,4                   | 318,4                    | 318,4                   | 318,4                   | 5 418,2       | 4 630,0       | 3 272,7       |               |               |               |               |
| АО Астана-финанс  | 1 288 332,5                | 99 609,9                 |                         |                         | 222 854,6     | 235 510,9     | 208 682,3     | 300 175,3     | 173 815,2     | 29 968,1      | 17 716,3      |
| АО Астана-финанс  | 45 453,5                   | 12 683,1                 |                         |                         | 17066,3       | 7 769,4       | 8 542,4       | 9 392,4       |               |               |               |
| АО Астана-финанс  | 114 684,9                  |                          |                         |                         | 38 352,9      | 38 352,9      | 37 979,1      |               |               |               |               |
| ТОО Зерновая лизинговая компания  | 382 984,3                  |                          |                         | 95 800,6                | 95 800,6      | 95800,6       | 95 582,5      |               |               |               |               |
| АО Астана-финанс  | 770 000,0                  |                          |                         | 770 000                 |               |               |               |               |               |               |               |
| АО Астана-финанс  | 47 880,0                   |                          | 47 880,0                |                         |               |               |               |               |               |               |               |

*Источник: данные аудированной отчетности, данные Эмитента*

Деноминация значительной части долга в иностранной валюте подвергает Эмитента существенному валютному риску. Данный риск может быть нивелирован за счет исполнения долгосрочных планов Компании по генерированию значительной части выручки за счет экспорта (деноминированного в долларах США). Однако в краткосрочной перспективе спекулятивная позиция по иностранной валюте может негативно сказаться на оценке рисков, связанных с доходами Компании.

Оценить покрытие расходов по вознаграждению, ввиду отсутствия истории деятельности Эмитента, достаточно сложно. В 2004 году отношение дохода до выплаты интереса и налогов (ЕВIT) к затратам по вознаграждению составило 1,27. В целом, оценить ликвидность Компании с помощью традиционных коэффициентов практически невозможно. Причиной этого является то, что данные коэффициенты подразумевают высокую ликвидность активов, классифицированных как текущие и погашение текущих обязательств в течение финансового периода. Однако на балансовом отчете Группы значительная часть текущих активов представлена Незавершенным

производством – по сути, отсроченными расходами, в то же время большая часть текущих обязательств представлена лизинговыми договорами, погашающимися до 2012 года. Спецификация деятельности Компании позволяет не поддерживать собственную ликвидность на высоком уровне – операции имеют ярко выраженную сезонность при прогнозируемых сроках затрат и выплат. Вместе с тем, затраты по процентам имеют обозначенную структуру выплат также известную для Эмитента. Необходимость моментального создания краткосрочной ликвидности маловероятно.

Кредиторская задолженность Группы, помимо арендных выплат (по договорам лизинга), отнесенных к статье «прочая кредиторская задолженность» согласно бухгалтерским правилам, включает задолженность по оплате с персоналом (6 779 тыс. тенге) и иную операционную кредиторскую задолженность.

### Операционная кредиторская задолженность

|                                  | В тыс.<br>тенге | Доля, % | Погашение дебиторской задолженности |            |            |               |        |        |
|----------------------------------|-----------------|---------|-------------------------------------|------------|------------|---------------|--------|--------|
|                                  |                 |         | 2 кв. 05г.                          | 3 кв. 05г. | 4 кв. 05г. | Итого 2005 г. | 2006г. | 2007г. |
| Всего кредиторская задолженность | 499 417         | 100,0   |                                     |            |            |               |        |        |
| в том числе                      |                 |         |                                     |            |            |               |        |        |
| ТОО "Астана-финанс"              | 400 000         | 80,1    |                                     |            | 400 000    | 400 000       | 0      | 0      |
| ТОО "АгроЭксперт Лтд"            | 13 569          | 1,8     | 13 569                              |            |            | 13 569        | 0      | 0      |

*Источник: данные аудированной отчетности, данные Эмитента*

Задолженность перед пенсионными фондами Компании на 1 марта 2005 года составила 2 398 тыс. тенге. Оборот по кредиторской задолженности за период работы Компании представлен в таблице ниже:

### Обороты по кредиторской задолженности (тыс. тенге)

#### за 2003 год

| сальдо на начало периода | дебетовые обороты | кредитовые обороты | сальдо на конец периода |
|--------------------------|-------------------|--------------------|-------------------------|
| 0                        | 120,276           | 120,997            | 721                     |

#### за 2004 год

| сальдо на начало периода | дебетовые обороты | кредитовые обороты | сальдо на конец периода |
|--------------------------|-------------------|--------------------|-------------------------|
| 721                      | 1,491,982         | 2,405,415          | 914,154                 |

#### за 2 месяца 2005 года

| Сальдо на начало периода | дебетовые обороты | кредитовые обороты | сальдо на конец периода |
|--------------------------|-------------------|--------------------|-------------------------|
| 914,154                  | 794,320           | 400,962            | 520,796                 |

*Источник: данные аудированной отчетности, данные Эмитента*

### Анализ доходов и расходов

#### ОТЧЕТ И ПРИБЫЛЯХ И УБЫТКАХ (тыс. тенге)

|  | за 2003 год | за 2004 год   | за 2 мес.<br>2005 года |
|--|-------------|---------------|------------------------|
| Доход от реализации готовой продукции                        | 99 545      | 1 341 880     | 8 152                  |
| Себестоимость готовой продукции                              | 96 141      | 975 107       | 14 696                 |
| Валовой доход  | 3 404       | 366 773       | -6 544                 |
| Расходы периода, всего                                       | 4 269       | 356 176       | 78 456                 |
| в том числе:   |             |               |                        |
| расходы по реализации  | 955         | 23 344        | 3 661                  |
| общие и административные расходы                             | 130         | 116 939       | 23 288                 |
| расходы на выплату вознаграждения                            | 3 184       | 215 893       | 51 507                 |
| Доход (убыток) от основной деятельности                      | -865        | 10 597        | -85 000                |
| Доход (убыток) от неосновной деятельности                    |             | 47 453        | 220                    |
| Доход (убыток) от обычной деятельности до налогообложения    | -865        | 58 050        | -84 780                |
| Расходы по корпоративному подоходному налогу                 |             | 5 426         |                        |
| Доход (убыток) от обычной деятельности после налогообложения | -865        | 52 624        | -84 780                |
| Доля меньшинства   |             | 3 098         | 5 649                  |
| <b>ЧИСТЫЙ ДОХОД (УБЫТОК)</b>                                 | <b>-865</b> | <b>49 526</b> | <b>-79 131</b>         |

*Источник: данные аудированной отчетности, данные Эмитента*

Консолидированная чистая прибыль Группы по итогам 2004 года составила 49 526 тыс. тенге. Как было отмечено, убыток по результатам деятельности за 2 месяца 2005 года является нерепрезентативным вследствие того, что существует значительная сезональность в деятельности Компании, когда пик затрат и пик продаж не совпадают друг с другом.

Доходность активов (ROA) по итогам 2004 года составила 2,54% при доходности капитала (ROE) 18,41%, используя традиционный способ со средними активами и капиталом. Однако мы считаем, что те активы, использованные, и тот капитал, привлеченный для достижения указанной чистой прибыли отражены корректно только на конец 2004 года. Далее показатели на конец 2004 года были поправлены на сумму амортизации (износа) и чистую прибыль соответствующего периода. Поправленные коэффициенты составили ROA – 1,31%, ROE – 11,85%.

Разбивка показателя доходности капитала на составляющие свидетельствует о рентабельности (Чистая прибыль/Валовой доход) равной 3,69%, оборачиваемости активов (Валовой доход/Общие активы) – 35,58%, финансовом левереже (Общие активы/Собственный капитал) – 9,02. *Примечание: все балансовые статьи были поправлены методом, описанным в предыдущем абзаце.* Произведением данных составляющих является поправленный ROE – 11,85%. Анализ разбивки ROE свидетельствует о невысокой рентабельности операционной деятельности, о среднем показателе утилизации активов и высоком левереже Компании. Эффективно Эмитент, используя заемные средства, преобразует низкую рентабельность активов в высокую доходность на капитал.

|                                   | 2003 (3 мес.) |               |              | 2004             |              |           | 2005 (2 мес.) |              |           |
|-----------------------------------|---------------|---------------|--------------|------------------|--------------|-----------|---------------|--------------|-----------|
|                                   | Кол-во тонн   | Тыс. тенге    | Удел. вес    | Кол-во тонн      | Тыс. тенге   | Удел. вес | Кол-во тонн   | Тыс. тенге   | Удел. вес |
| Реализация зерновых, в том числе  |               | 99 545        | 100,0        | 1 231 247        | 91,8         |           | 5 818         |              |           |
| Реализация зерна пшеницы          | 5 854         | 99 545        | 100,0        | 52 613           | 771 476      | 57,5      | 501           | 5 818        | 71,4      |
| Реализация семян                  |               |               |              | 17 811           | 453 007      | 33,8      |               |              |           |
| Реализация зерноотходов           |               |               |              | 1 502            | 6 764        | 0,5       |               |              |           |
| Реализация прочих товаров и услуг |               |               |              | 110 633          |              |           |               | 2 334        | 28,6      |
| <b>всего доход от реализации</b>  |               | <b>99 545</b> | <b>100,0</b> | <b>1 341 880</b> | <b>100,0</b> |           | <b>8 152</b>  | <b>100,0</b> |           |

*Источник: данные аудированной отчетности, данные Эмитента*

Объем продаж за 2004 год составил 1341 880 тыс. тенге, из них реализация зерновых составила 91,8% от общего объема дохода, реализация прочих товаров и услуг составила 8,2%. За 2 месяца 2005 года в структуре доходов реализация зерновых составила 71,4% , реализация прочих товаров и услуг – 28,6%. Группа планирует и далее фокусироваться на своей основной деятельности, сводя издержки и попутную продукцию к эффективному минимуму.

Качественная разбивка себестоимости готовой продукции за 2004 год свидетельствует о том, что наибольший удельный вес имеют статьи, представляющие материалы, непосредственно участвующие в производстве готовой продукции, – такие как семена, ГСМ, химикаты. Удельный вес этих статей от общей себестоимости в 2004 году составил 73,6%.

| <b>Затраты на производство</b>                     |                    |                |
|--|--------------------|----------------|
|  | <i>В тенге</i>     | <i>Доля, %</i> |
| Заработная плата                                   | 35 540 983         | 9,0            |
| Соц. Налог   | 5 944 742          | 1,5            |
| Семена   | 156 507 423        | 39,8           |
| ГСМ  | 40 235 901         | 10,2           |
| Минеральные удобрения                              | 30 504 954         | 7,8            |
| Ядохимикаты (гербициды, протравители)              | 62 339 402         | 15,8           |
| Текущий ремонт, стройматериал                      | 4 189 814          | 1,1            |
| Амортизация  | 32 819 286         | 8,3            |
| Услуги охраны                                      | 3 176 093          | 0,8            |
| Автоуслуги   | 3 337 031          | 0,8            |
| Авиахимпрополка                                    | 951 980            | 0,2            |
| Прочие услуги (связи, сертификация, хим. анализ)   | 9 297 429          | 2,4            |
| Э/энергия, вода                                    | 1 215 955          | 0,3            |
| Прочие (командировочные, питание, МБП, спецодежда) | 7 514 005          | 1,9            |
| <b>Итого</b>                                       | <b>393 574 998</b> | <b>100,0</b>   |

*Источник: данные Эмитента*

В первый год деятельности по производству зерновых, Компания произвела значительные расходы по восстановлению земель: затраты на производство составили 393 575 тыс. тенге, на 1 га посевных земель расходы составили 8 012 тенге, на 1 тонну зерна - 11 134 тенге.

Несмотря на существенные затраты в первый активный год своего существования, Компания смогла вывести показатель рентабельности капитала на уровень 11,85%. В дальнейшем, при условии исполнения долгосрочной стратегии и поставленных задач, операционная деятельность Компании должна стать более эффективной, что характерно для большинства начинающих компаний. Группа выбрала достаточно агрессивную финансовую политику в части заимствований и финансового рычага. С одной стороны при текущей структуре фондирования, каждый процент чистой рентабельности сверх текущего показателя принесет на 9% больше рентабельности капитала, с другой стороны без надежных кредиторов и возможности рефинансировать долг, такая структура фондирования может быть достаточно рискованной.

| <b>Расчет коэффициентов доходности на 2004 год</b> |                        |            |
|--|------------------------|------------|
| Наименование коэффициента                          | Расчет                 | Показатель |
| <b>Неправленные</b>                                |                        |            |
| Доходность активов (ROA)                           | Чистая прибыль/Активы  | 2,54%      |
| Доходность капитала (ROE)                          | Чистая прибыль/СК      | 18,41%     |
| <b>Правленные</b>                                  |                        |            |
| Доходность активов (ROA)*                          | Чистая прибыль/Активы  | 1,31%      |
| Доходность капитала (ROE)*                         | Чистая прибыль/СК      | 11,85%     |
| <b>Разбивка</b>                                    |                        |            |
| Чистая рентабельность                              | Чистая прибыль/Продажи | 3,69%      |
| Оборачиваемость активов                            | Продажи/Активы         | 35,58%     |
| Финансовый левераж                                 | Активы/СК              | 9,02       |

*Источник: данные аудированной отчетности, данные Эмитента, расчеты ТАС*

\*: Активы и Собственный капитал (СК) взяты на конец 2004 года, за вычетом износа и амортизации, а также чистой прибыли за 2004 год.

## Стратегия развития Эмитента

Группа Компаний развивается согласно утвержденных долгосрочных и краткосрочных планов.

### Стратегические цели Компании:

- производство высококачественного зерна пшеницы и его реализация на внутреннем и внешнем рынках;

- развитие эффективного вертикально интегрированного комплекса по производству сельскохозяйственной продукции;
- повышение плодородия используемых сельскохозяйственных угодий.

**Среднесрочные планы:**

- увеличение посевных площадей под производство пшеницы и масличных культур до 200 000 га в 2007 году;
- достижение стабильных урожаев зерновых до 18 ц/га на используемых землях с помощью применения современных агротехнологий;
- выйти на международные зерновые рынки для реализации зерна при благоприятной ценовой конъюнктуре;
- диверсификация производства, наращивание производства масличных культур, пользующихся спросом и получение эмиссионного рейтинга.

**Краткосрочные планы:**

- согласно бюджету, утвержденному на 2005 год осуществить посевы пшеницы на площади 133 тыс. га и рапса на площади 5 тыс. га,
- доформировать материально-технические базы сельхозпредприятий, позволяющие осуществлять зернопроизводство на площади до 140 тыс. га, получить в лизинг технику, создать производственную инфраструктуру и т.д.
- получить в среднем урожайность на уровне 16 ц/га, объем товарного зерна и семян – 193 000 тонн, выручки не менее 3,4 млрд. тенге.
- ввести в эксплуатацию к 1 августу 6 зернохранилищ объемом единовременного хранения зерна свыше 100 000 тонн.
- получить налоговые преференции по ввозимой технике и оборудованию,
- заключить Контракт на предэкспортное финансирование с банками ING и RABO Bank (Голландия) на сумму 10 млн. Долларов США на 9 мес. Ставка – Libor+ (от 3 до 5) процентов годовых. Срок погашения займа и процентов – в конце срока.
- выйти в листинг «В» на Казахстанской фондовой бирже.

**Прогноз на 2005г.**

| <b>Прогноз на 2005г.</b>          |             |               |                      |                       |
|-----------------------------------|-------------|---------------|----------------------|-----------------------|
|                                   | <i>2003</i> | <i>2004</i>   | <i>2005 (2 мес.)</i> | <i>План на 2005г.</i> |
| Доход от реализации               | 99 545      | 1 341 880     | 8 152                | 1 942 016,2           |
| Валовый доход                     | 3 404       | 366 773       | -6 545               | 844 354,9             |
| Доходы от основной деятельности   | -865        | 10 597        | -85 000              | 506 612,9             |
| Доходы от неосновной деятельности | 0           | 47 453        | 220                  | 16 887,1              |
| Минус подоходный налог            | 0           | 5 426         |                      | 38 171,7              |
| Минус доля меньшинства            | 0           | 3 098         | -5 649               | 48 023,7              |
| <b>Чистый доход</b>               | <b>-865</b> | <b>49 526</b> | <b>-79 131</b>       | <b>437 304,6</b>      |

*Источник: данные Эмитента*

**Структура посевных площадей по технологиям на 2005-2009гг.**

| <b>Структура посевных площадей</b> |                             |   |  |                     |                |                     |                |                     |                |                     |                |
|------------------------------------|-----------------------------|---|--|---------------------|----------------|---------------------|----------------|---------------------|----------------|---------------------|----------------|
| <i>Годы</i>                        | <i>Площадь под посевами</i> |   |  | <i>пшеница</i>      |                | <i>рапс</i>         |                | <i>ячмень</i>       |                | <i>лен</i>          |                |
|                                    | <i>Площадь, всего га</i>    | <i>Площадь под традиционной технологией</i> | <i>Площадь под нулевой технологией</i> | <i>традиционная</i> | <i>нулевая</i> | <i>традиционная</i> | <i>нулевая</i> | <i>традиционная</i> | <i>нулевая</i> | <i>традиционная</i> | <i>нулевая</i> |
| 2005                               | 136 271                     | 58 502                                      | 72 769                                 | 55 202              | 72 769         | 5 000               | 3 000          | 0                   | 300            | 0                   |                |
| 2006                               | 160 000                     | 48 580                                      | 111 420                                | 45 180              | 105 420        | 6 000               | 3 000          |                     | 400            |                     |                |
| 2007                               | 160 000                     | 48 350                                      | 111 650                                | 44 850              | 104 650        | 7 000               | 3 000          |                     | 500            |                     |                |

**Товарищество с ограниченной ответственностью "КазАгроТрейд+"**

|      |         |        |         |        |         |       |       |     |
|------|---------|--------|---------|--------|---------|-------|-------|-----|
| 2008 | 160 000 | 48 120 | 111 880 | 44 520 | 103 880 | 8 000 | 3 000 | 600 |
| 2009 | 160 000 | 47 890 | 112 110 | 44 190 | 103 110 | 9 000 | 3 000 | 700 |

Источник: данные Эмитента

На среднесрочную перспективу посевные площади составят до 160 000 га. Планируется постепенно увеличивать посевные площади под масличные и технические культуры.

**Планируемый валовой сбор зерна в 2005-2009гг.**

**Планируемый валовой сбор зерна в 2005-2009гг.**

| Годы | Пшеница     |                   |                 | Рапс        |                   |                 | Ячмень      |                   |                 | Лен         |                   |                 |
|------|-------------|-------------------|-----------------|-------------|-------------------|-----------------|-------------|-------------------|-----------------|-------------|-------------------|-----------------|
|      | Площадь, га | Урожайность, ц/га | Валовой сбор, т | Площадь, га | Урожайность, ц/га | Валовой сбор, т | Площадь, га | Урожайность, ц/га | Валовой сбор, т | Площадь, га | Урожайность, ц/га | Валовой сбор, т |
| 2005 | 127 971     | 14                | 179 159         | 5 000       | 12                | 6000            | 3 000       | 17                | 5 100           | 300         | 10                | 300             |
| 2006 | 150 600     | 15                | 225 900         | 6 000       | 12                | 7200            | 3 000       | 18                | 5 400           | 400         | 10                | 400             |
| 2007 | 149 500     | 16                | 239 200         | 7 000       | 12                | 8400            | 3 000       | 19                | 5 700           | 500         | 10                | 500             |
| 2008 | 148 400     | 16                | 237 440         | 8 000       | 12                | 9600            | 3 000       | 19                | 5 700           | 600         | 10                | 600             |
| 2009 | 147 300     | 16                | 235 680         | 9 000       | 12                | 10800           | 3 000       | 19                | 5 700           | 700         | 10                | 700             |

Источник: данные Эмитента

Сельскохозяйственные земли группы Компаний имеют балл бонитета почв на уровне 45-60, достаточным, при соблюдении агротехнологии возделывания зерновых и подготовленных почв, для получения ежегодных средних урожаев на уровне 16-18 ц/га. В связи с тем, что группы Компаний имеет залежные земли (не подвергавшиеся обработке более 1 года) предполагается, что урожайность будет расти постепенно. Плановая урожайность пшеницы на среднесрочный период принята на уровне 15 ц/га, урожайность растет постепенно с 14 ц/га в 2005 до 16 ц/га в 2009 году.

**Нормы расхода на единицу площади**

**Нормы расхода на единицу площади**

| Параметры                                   | Потребность  |         |              |         |              |         |              |         |
|---|--------------|---------|--------------|---------|--------------|---------|--------------|---------|
|   | пшеница      |         | рапс         |         | ячмень       |         | лен          |         |
|   | традиционная | нулевая | традиционная | нулевая | традиционная | нулевая | традиционная | нулевая |
| Потребность в дизельном топливе, л/га       | 33           | 24,25   | 24,25        | 33      | 33           | 33      | 33           | 33      |
| Потребность в дизельных маслах, кг/га       | 0,99         | 0,73    | 0,73         | 0,99    | 0,99         | 0,99    | 0,99         | 0,99    |
| Потребность в семенах, кг/га                | 125          | 125     | 5            | 170     | 40           | 40      | 40           | 40      |
| Потребность в минеральных удобрениях, кг/га | 40           | 40      | 40           | 40      | 40           | 40      | 40           | 40      |
| Потребность в протравителях, л/т            | 0,4          | 0,4     | 0,4          | 0,4     | 0,4          | 0,4     | 0,4          | 0,4     |
| Потребность в гербицидах, л/га              | 1,3          | 2,2     | 2,2          | 1,3     | 1,3          | 1,3     | 1,3          | 1,3     |
| Электороэнергия, квт/ч                      | 3,45         | 3,45    | 3,45         | 3,45    | 3,45         | 3,45    | 3,45         | 3,45    |

Источник: данные Эмитента

Исходя из проведенного химического исследования почв, выбранных агротехнологий, проведенного хронометража использования ГСМ новой лизинговой сельхозтехники и автомашин определены для сельскохозяйственных предприятий Компании средние нормы расхода сырья и материалов для производства зерновых.

**План получения доходов на 2005-2009гг.**

**План получения доходов на 2005-2009гг.**

| Наименование продукции            | Цена без НДС | 2005      |             | 2006      |             | 2007      |             | 2008      |             | 2009      |             |
|-----------------------------------|--------------|-----------|-------------|-----------|-------------|-----------|-------------|-----------|-------------|-----------|-------------|
|                                   |              | Кол-во, т | Сумма, т.тг | Кол-во, т | Сумма, т.тг | Кол-во, т | Сумма, т.тг | Кол-во, т | Сумма, т.тг | Кол-во, т | Сумма, т.тг |
| Товарное зерно (внутренний рынок) | 12 435       | 68 809    | 855 625     | 87 146    | 1 083 646   | 92 834    | 1 154 372   | 92 151    | 1 145 884   | 91 407    | 1 136 626   |



**Товарищество с ограниченной ответственностью "КазАгроТрейд+"**

|                          |                |                  |                |                  |                |                  |                |                  |                |                  |           |
|--------------------------|----------------|------------------|----------------|------------------|----------------|------------------|----------------|------------------|----------------|------------------|-----------|
| Товарное зерно (экспорт) | 14 130         | 80 776           | 1 141 397      | 106 512          | 1 505 063      | 123 779          | 1 749 048      | 133 108          | 1 880 870      | 132 032          | 1 865 675 |
| Рапс товарный            | 22 609         | 5 490            | 124 122        | 6589             | 148 969        | 7 688            | 173 816        | 8 787            | 198 663        | 9 891            | 223 623   |
| Ячмень товарный          | 9 043          | 4 182            | 37 820         | 4 458            | 40 316         | 4 734            | 42 812         | 4 734            | 42 812         | 4 734            | 42 812    |
| Лен товарный             | 22 609         | 260              | 5 878          | 348              | 7 868          | 436              | 9 857          | 524              | 11 847         | 616              | 13 927    |
| <b>Итого</b>             | <b>159 517</b> | <b>2 164 842</b> | <b>205 054</b> | <b>2 785 861</b> | <b>229 471</b> | <b>3 129 905</b> | <b>239 304</b> | <b>3 280 075</b> | <b>238 680</b> | <b>3 282 662</b> |           |

*Источник: данные Эмитента*

Предполагается с 2005г. до 55% зерна экспортировать, ведутся переговоры по предэкспертному финансированию Компании на поставку зерна пшеницы на сумму 10 000 000 (десять миллионов) долларов США с ING и Rabo банками (Голландия).

**Прогноз расходов на 2005-2009гг.**

| <b>Прогноз расходов на 2005-2009гг.</b>        |                  |                  |                  |                  |                  |
|--|------------------|------------------|------------------|------------------|------------------|
| <i>Наименование</i>                            | <i>2005</i>      | <i>2006</i>      | <i>2007</i>      | <i>2008</i>      | <i>2009</i>      |
| ГСМ (дизтопливо, дизмасло)                     | 101 485          | 119 045          | 118 989          | 118 933          | 118 878          |
| семена   | 243 667          | 153 394          | 152 346          | 151 329          | 150 312          |
| протравители                                   | 22 199           | 25 757           | 25 581           | 25 410           | 25 239           |
| гербициды                                      | 254 599          | 269 284          | 269 459          | 269 635          | 269 810          |
| минеральные удобрения                          | 82 589           | 140 319          | 140 319          | 140 319          | 140 319          |
| услуги по авиахимпрополке                      | 4 748            | 5 555            | 5 555            | 5 555            | 5 555            |
| запчасти и ремонт техники                      | 21 581           | 27 130           | 27 130           | 27 130           | 27 130           |
| заработная плата                               | 141 722          | 166 400          | 166 400          | 166 400          | 166 400          |
| социальный налог                               | 5 669            | 6 656            | 6 656            | 6 656            | 6 656            |
| амортизация                                    | 169 227          | 213 947          | 213 947          | 213 947          | 213 947          |
| прочие расходы                                 | 7 702            | 10 400           | 10 400           | 10 400           | 10 400           |
| <b>Всего расходов на производство</b>          | <b>1 055 189</b> | <b>1 137 887</b> | <b>1 136 782</b> | <b>1 135 714</b> | <b>1 134 646</b> |
| <b>Расходы на 1 га</b>                         | <b>59,6</b>      | <b>54,7</b>      | <b>54,7</b>      | <b>54,6</b>      | <b>54,6</b>      |
| <b>Себестоимость 1 тонны зерна, доллар США</b> | <b>45,37</b>     | <b>39,02</b>     | <b>36,70</b>     | <b>36,73</b>     | <b>36,77</b>     |

*Источник: данные Эмитента*

Снижение себестоимости на 1 тонну зерна происходит за счет увеличения урожайности по годам. Себестоимость 1 тонны в 2005 году по сравнению с фактом 2004 годом обусловлена тем, что в 2005 году Компания заключила договора на поставку удешевленного ГСМ, минеральных удобрений, ниже цены на гербициды (ядохимикаты), семена, запчасти. Кроме того, планируемая урожайность в 2005 году выше, чем в предыдущем году.

**Прогноз доходов и расходов на 2005-2009гг.**

| <b>Прогноз доходов и расходов на 2005-2009гг.</b>          |                |                  |                  |                  |                  |
|--|----------------|------------------|------------------|------------------|------------------|
| <i>Показатели</i>  | <i>2005</i>    | <i>2006</i>      | <i>2007</i>      | <i>2008</i>      | <i>2009</i>      |
| Доход от реализации  | 2 164 842      | 2 785 861        | 3 129 905        | 3 280 075        | 3 282 662        |
| Себестоимость реализованной продукции, в том числе         | 1 055 189      | 1 137 887        | 1 136 782        | 1 135 714        | 1 134 646        |
| Валовый доход  | 1 109 654      | 1 647 974        | 1 993 123        | 2 144 361        | 2 148 016        |
| <i>Расходы периода</i><br>административные и общие расходы | 132 000        | 132 000          | 132 000          | 132 000          | 132 000          |
| расходы по реализации                                      | 32 473         | 41 788           | 46 949           | 49 201           | 49 240           |
| <b>Чистый доход до оплаты процентов</b>                    | <b>945 181</b> | <b>1 474 186</b> | <b>1 814 174</b> | <b>1 963 160</b> | <b>1 966 776</b> |
| расходы по процентам                                       | 405 136        | 402 583          | 380 678          | 183 674          | 39 974           |

## Товарищество с ограниченной ответственностью "КазАгроТрейд+"

|  |                |                  |                  |                  |                  |
|--|----------------|------------------|------------------|------------------|------------------|
| Чистый доход после оплаты процентов      | 540 045        | 1 071 603        | 1 433 496        | 1 779 486        | 1 926 802        |
| Корпоративный подоходный налог           |                |                  |                  |                  | 38 536           |
| <b>Чистый доход после оплаты налогов</b> | <b>540 045</b> | <b>1 071 603</b> | <b>1 433 496</b> | <b>1 779 486</b> | <b>1 888 266</b> |

Источник: данные Эмитента

Чистый доход растет в связи увеличением объемов реализации зерна и снижением себестоимости за счет использования семян собственного производства.

### Денежные потоки группы Компаний

| Денежные потоки группы Компаний             |            | 2005г.            | 2006г.           | 2007г.           | 2008г.            | 2009г.           |
|---|------------|-------------------|------------------|------------------|-------------------|------------------|
| Статьи                                      |            |                   |                  |                  |                   |                  |
| погашение процентов                         | "+"        | 381 803           | 402 583          | 380 678          | 207 007           | 39 974           |
| <i>изменения в оборотном капитале:</i>      |            |                   |                  |                  |                   |                  |
| ТМЗ   | "-"        | 65 000            | 65 000           | 65 000           | 65 000            | 65 000           |
| кредиторская задолженность                  | "+"        | 300 000           | 1 300 000        | 1 300 000        | 1 300 000         | 1 300 000        |
| дебиторская задолженность                   | "-"        | 300 000           | 300 000          | 300 000          | 300 000           | 300 000          |
| амортизация                                 | "+"        | 169 227           | 213 947          | 213 947          | 213 947           | 213 947          |
| оплата НДС                                  | "-"        | 42 731            | 79 487           | 94 662           | 97 574            | 100 402          |
| <b>итого от операционной деятельности</b>   | <b>"="</b> | <b>578 208</b>    | <b>2 141 064</b> | <b>2 487 782</b> | <b>2 854 193</b>  | <b>2 936 812</b> |
| размещение облигаций                        | "+"        | <b>2 000 000</b>  |                  |                  |                   |                  |
| погашение облигаций                         | "-"        |                   | 0                | 0                | <b>2 000 000</b>  | 0                |
| получение новых кредитов                    | "+"        | <b>164 000</b>    |                  |                  |                   |                  |
| погашение кредитов                          | "-"        | 1 104 188         | 176 882          | 333 293          | 329 351           | 203 115          |
| <b>итого от финансовой деятельности</b>     | <b>"="</b> | <b>1 059 812</b>  | <b>-176 882</b>  | <b>-333 293</b>  | <b>-2 329 351</b> | <b>-203 115</b>  |
| приобретение основных средств               | "-"        | 1 000 000         | 10 000           | 10 000           | 20 000            | 20 000           |
| выбытие основных средств                    | "+"        |                   |                  |                  |                   |                  |
| <b>итого от инвестиционной деятельности</b> | <b>"="</b> | <b>-1 000 000</b> | <b>-10 000</b>   | <b>-10 000</b>   | <b>-20 000</b>    | <b>-20 000</b>   |
| Поток наличности                            |            | 638 019           | 1 954 182        | 2 144 488        | 504 842           | 2 713 696        |
| Аккумулятивный поток наличности             |            | 638 019           | 2 592 201        | 4 736 689        | 5 241 531         | 7 955 228        |

Источник: данные Эмитента

При размещении облигаций в размере 2 млрд. тенге, Компания имеет возможность аккумулировать средства для погашения облигаций в срок за счет выручки от реализации за 3 года в размере 4,7 млрд. тенге (аккумулятивный поток на конец 2007 года), в том числе 3,6 млрд. тенге – сумма чистого дохода и амортизации за 2005-2007гг.

### Конкурентоспособность компании

#### Конкуренты Эмитента

Производством и реализацией зерновых культур в Казахстане занимаются многочисленные юридические лица и крестьянские (фермерские) хозяйства. Наиболее рентабельными являются сельскохозяйственные предприятия, объединенные в холдинги, которые имеют технологически замкнутый цикл производства - от выращивания зерна до поставки готовой продукции покупателю. Для достижения большей устойчивости и диверсификации производства в холдинги в разной степени входят предприятия, чья деятельность прямо или косвенно связана с производством и реализацией зерна:

- непосредственно производители зерна;

## Товарищество с ограниченной ответственностью "КазАгроТрейд+"

- предприятия, обслуживающие производство зерновых (поставщики ГСМ, ядохимикатов, гербицидов, автотранспортные предприятия, дилерские предприятия по поставке и обслуживанию сельхозтехники, агросервис, семеноводческие хозяйства и т.д.);
- предприятия по хранению и реализации зерна (зерновые трейдеры, элеваторы);
- перерабатывающие предприятия (мукомольное, хлебобулочное, макаронное производства и т. д);
- предприятия, использующие продукты переработки зерна в качестве сырья (кормопроизводство, мясное и молочное животноводство и т.д.).

В настоящее время к крупным холдингам на зерновом рынке Казахстана можно отнести структуры, которые используют под зерновые культуры свыше 100 000 га пахотных земель:

| Конкурененты                           |   |   |  |
|--|---|---|--|
|  | <i>Регионы возделывания зерновых</i>      | <i>Основные виды деятельности</i>   | <i>Посевные площади под зерновые</i>   |
| ТОО «Агроцентр Астана»                 | Северо-Казахстанская, Акмолинская области | Производство зерна, семян, мукомольное производство, выпуск хлебобулочных изделий, молочной продукции     | 400 000 га   |
| ТОО «Алиби-Агро»                       | Северо-Казахстанская, Акмолинская область | Производство, экспорт зерна, семян  | 100 000 га   |
| ЗАО «Корпорация БАТТ»                  | Северо-Казахстанская область              | Производство экспорт зерна, производство мясных и молочных продуктов, комбикорма                          | 130 000 га   |
| Холдинговая компания «Биско»           | Костанайская область                      | Производство и реализация зерна, масличных культур, животноводство, производство мясопродуктов            | 120 000 га   |
| СП «ДЭН»                               | Акмолинская, Актюбинская области          | Производство, экспорт зерновых, силоса  | 70 000 га  |
| ТОО «Иволга-Холдинг»                   | Костанайская область                      | Производство, экспорт зерна, семян, овощных культур, мукомольное производство, комбикормовое производство | 300 000 га   |
| ТОО «Зерновой ПУЛ Казахстана НС»       | Г. Астана                                 | Закуп и экспорт зерна   | -  |
| Холдинговая компания «Казэкспортастык» | Северо-Казахстанская, Акмолинская области | Производство, экспорт зерна, племенное животноводство   | 185 000 га   |
| ТОО ТПК «Карасу»                       | Костанайская область                      | Производство зерна, племенного животноводства, мукомольное, хлебобулочное производство                    | 120 000 га   |
| ТОО ПО «АЛАН-АГРО»                     | Акмолинская область                       | Производство и переработка зерновых, зернобобовых культур, молочной и мясной продукции, экспорт зерна     | 70 000 га  |
| ТОО «АПК Кунайхлебопродукт»            | Костанайская область                      | Производство и реализация зерна, мукомольное производство, комбикорма                                     | 25 000 га, (13000 га своих, 12 000га по договорам о совместной деятельности) |
| ТОО «Алтын Бидай 2000»                 | г. Алматы                                 | Закуп и реализация зерна, экспорт зерна   | -  |
| ТОО «Богви»                            | Акмолинская область                       | Производство и реализация зерна, мукомольное производство, производство хлебобулочных изделий             | 207 000 га   |
| Группа компаний «КазАгроТрейд+»        | Северо-Казахстанская область              | Производство и реализация зерновых, в перспективе производство масличных                                  | 136 271 га   |

Источник: данные Эмитента

Следует отметить, что практически все вышеперечисленные формирования, кроме ТОО «КазАгроТрейд+» работают на зерновом рынке Казахстана свыше шести лет.

#### Сравнительная характеристика деятельности эмитента со среднеотраслевыми по Казахстану (среднемировыми)

##### Прогноз развития отрасли и положения эмитента в отрасли

Состояние зернового производства зависит от существующих почвенно-климатических условий страны. Типы почв, температура воздуха, количество и распределение осадков являются показателями, определяющими направление деятельности сельскохозяйственных предприятий, эффективность функционирования отрасли. Наиболее предпочтительными районами земледелия являются северные территории Казахстана с черноземами, темно-каштановыми и каштановыми почвами, а также южные районы с луговыми почвами. Исходя из критерия влагообеспеченности (уровень годовых осадков) наиболее благоприятными регионами для возделывания зерновых культур являются северные области Казахстана, а также предгорья юга. Как следствие, производство зерна в Казахстане сосредоточено на севере и юго-востоке республики. Сельскохозяйственные угодья группы компаний эмитента расположены в Северо-Казахстанской области РК и имеют балл бонитета от 45 до 65.

Вместе с тем, и в северных регионах Казахстана проблема недостатка влаги остается актуальной и непосредственно влияет на урожайность зерновых. В условиях недостатка влаги огромную роль играют технологии возделывания зерновых. Так современная технология прямого посева по стерне (применяемая в группе компаний эмитента) позволяет не только сберечь влагу, но и гумус, предотвращая эрозию, и питательные вещества, оставляемые на поле со стерней, удешевить его, обходиться меньшим количеством труда, удобрений, техники и ГСМ. Данная технология позволяет повысить устойчивость производства зерна в климатических условиях Казахстана. Применяя современные технологии обработки почвы, группа компаний эмитента имеет преимущества перед остальными производителями зерна, использующими традиционные агротехнологии.

##### Тенденции в зерновой отрасли

#### Посевная площадь во всех категориях хозяйств

##### Посевная площадь во всех категориях хозяйств, тысяч га

|   | 1991  | 1992  | 1993  | 1994  | 1995  | 1996  | 1997  | 1998  | 1999  | 2000  | 2001  | 2002  | 2003  | 2004  |
|---|-------|-------|-------|-------|-------|-------|-------|-------|-------|-------|-------|-------|-------|-------|
| Вся посевная площадь                      | 34936 | 34840 | 34060 | 31662 | 28680 | 25644 | 21844 | 18610 | 15285 | 16195 | 16785 | 17756 | 17454 | 18036 |
| Зерновые культуры                         | 22753 | 22596 | 22250 | 20710 | 18878 | 17188 | 15651 | 13527 | 11293 | 12438 | 13209 | 14023 | 13873 | 14278 |
| Посевная площадь группы компаний эмитента | -     | -     | -     | -     | -     | -     | -     | -     | -     | -     | -     | -     | -     | 80    |

Источник: данные Эмитента

Посевная площадь под зерновые культуры включает посеvy пшеницы, ячменя, ржи, кукурузы, овса, проса, гречихи, риса и зернобобовых.

С 1991 года площадь сельхозугодий в пользовании всех сельхозпроизводителей сократилась почти в 2,0 раза, зерновых культур – 1,6 раз, что обусловлено переходом на интенсивную форму рыночного хозяйствования и недостатком на предприятиях оборотного капитала. В тоже время с 2000 года наметилась тенденция роста посевных площадей. Характер изменения размеров посевных площадей говорит о стабилизации зернового производства.

В 2004 году группа компаний эмитента обрабатывала 135 110 га сельскохозяйственных угодий, в том числе засеяно под пшеницу 49 124 га, обработано под паром – 52 705 га, зябь – 33 281 га. Снегозадержание (для накопления продуктивной влаги) проведено на площади – 73 612 га.

#### Валовый сбор пшеницы во всех категориях хозяйств

| Валовый сбор пшеницы во всех категориях хозяйств (в весе после доработки), млн. тонн |      |      |      |      |      |      |      |      |      |      |      |      |      |      |
|--|------|------|------|------|------|------|------|------|------|------|------|------|------|------|
| Годы   | 1991 | 1992 | 1993 | 1994 | 1995 | 1996 | 1997 | 1998 | 1999 | 2000 | 2001 | 2002 | 2003 | 2004 |
| Сбор   | 6,9  | 18,3 | 11,6 | 9,0  | 6,5  | 7,7  | 9,0  | 4,7  | 11,2 | 9,0  | 12,7 | 12,7 | 11,5 | 9,9* |

Источник: данные Эмитента

\* - В 2004 году валовый сбор пшеницы составил – 9,9 млн. тонн, в том числе яровой пшеницы - 8,8 млн. тонн, озимой пшеницы – 1,1 млн. тонн.

Валовый сбор пшеницы в 2001 году по сравнению с 1991 годом возрос в 1,8 раза и составил 12,7 млн. тонн пшеницы, но в последующие годы произошло некоторое снижение этого показателя до 11,5 млн. тонн в 2003 году, до 9,9 млн. тонн в 2004 году. Снижение валового сбора зерна можно объяснить некоторым уменьшением посевных площадей, снижением урожайности, производственными условиями. В целом, динамика изменения валовых сборов зерна за последние годы позволяет считать производство зерна в Казахстане стабилизировавшимся.

По срокам посева пшеница различается на озимую и яровую. В северном регионе Казахстана в основном производят яровую пшеницу, условия зоны благоприятны для выращивания твердых сортов пшеницы, которая является наиболее ценной, однако мягкие сорта пшеницы составляют 90% от общего производства пшеницы в течение последних 10 лет. Главным поставщиком озимой пшеницы на поливе является Южный Казахстан, данная пшеница обладает низким содержанием клейковины и протеина. Урожай озимой пшеницы составляет 10% от общего объема производства пшеницы.

## Урожайность пшеницы

| Урожайность пшеницы, ц/га   |      |      |      |      |      |      |
|---|------|------|------|------|------|------|
|   | 1999 | 2000 | 2001 | 2002 | 2003 | 2004 |
| Валовый сбор, млн. тонн   | 11,2 | 9,0  | 12,7 | 12,7 | 11,5 | 9,9  |
| Средняя урожайность пшеницы по Казахстану, ц/га, в том числе      | 12,9 | 9,0  | 11,8 | 10,9 | 10,3 | 8,4  |
| - озимая  | 13,5 | 12,7 | 14,1 | 21,4 | 19,8 | 17,5 |
| - яровая  | 12,8 | 8,8  | 11,7 | 10,3 | 9,7  | 7,9  |
| Средняя урожайность яровой пшеницы группы компаний эмитента, ц/га | -    | -    | -    | -    | -    | 8,3  |

Источник: данные Эмитента

Озимая пшеница имеет более высокую урожайность, вследствие того, что озимая пшеница выращивается на поливе.

По Группе компаний эмитента валовый сбор пшеницы составил 40 247,3 тонн зерна, средняя урожайность по дочерним предприятиям эмитента колебалась от 6,5 ц/га до 10,8 ц/га. Средняя урожайность яровой пшеницы по Группе составила 8,3 ц/га. Стабильные высокие урожаи зерна пшеницы возможны на подготовленных (не засоренных полях), обрабатываемых в течение ряда лет почвах с внесением удобрений. Средняя урожайность пшеницы по группе в 2004 году получилась ниже, чем средняя по Казахстану, в связи с тем, что группа эмитента начала осваивать земли, длительное время не подвергавшиеся обработке. В 2004 году были созданы сельскохозяйственные предприятия группы, формировались их основные средства, управленческий и производственный персонал.

К основным ограничениям производства зерна относятся:

- изношенность и дефицит оборудования;
- несоблюдение агротехнологий и использование устаревших малоэффективных технологий;
- недостаток оборотных средств для обеспечения полного выполнения производственных технологий, внесения удобрений, использования элитных семян, средств защиты растений;
- нехватка специалистов на селе;
- удаленность от рынков сбыта, сложности, связанные с хранением и реализацией зерна.

Сельскохозяйственные предприятия группы имеют широкие возможности для возделывания пшеницы и получения ежегодно урожая на уровне 18-20 ц/га:

- имеют в пользовании современную высокоэффективную сельскохозяйственную технику и автотранспорт лидеров в производстве сельскохозяйственной техники и оборудования (компании John Deere, Buhler, Case New Holland и т.д.), год выпуска техники – 2004;
- предприятия Группы переходят на применение новой технологии – нулевой, которая имеет почвозащитный эффект в виде повышения плодородия почвы и тем самым увеличения урожайности, сокращает операции по обработке почвы, тем самым снижаются расходы на производство зерна, повышается конкурентоспособность продукции. Применение новой технологии возможно при использовании современной сельхозтехники, которую хозяйства Группы имеют в наличии;
- сформирован штат предприятий опытными и квалифицированными сотрудниками;
- в 2005 году планируется ввод в эксплуатацию 6 зернохранилищ общей площадью свыше 100 000 тонн единовременного хранения зерна, что снижает расходы по хранению зерна и способствует повышению рентабельности производства.

### Коммерческие аспекты реализации зерновых

Цена на пшеницу колеблется в широких пределах и определяется многими показателями: величиной урожая, качеством зерна, спросом и предложением внутри страны, стоимостью зерна за границей, государственной политикой в области производства и реализации зерна, временем года, местом выращивания, хранения, применяемой технологией производства.

К наиболее важным факторам относят объемы мирового производства зерновых.

### Мировое производство пшеницы в 2000-2004 по оценкам Министерства сельского хозяйства США

| <b>Мировое производство пшеницы в 2000-2004гг. (млн. тонн)</b> |                        |                   |                        |                   |                        |                   |                        |                   |
|--|------------------------|-------------------|------------------------|-------------------|------------------------|-------------------|------------------------|-------------------|
| <i>Страны</i>  | <i>2000/2001</i>       |                   | <i>2001/2002</i>       |                   | <i>2002/2003</i>       |                   | <i>2003/2004</i>       |                   |
|  | <i>Кол-во, млн. т.</i> | <i>Уд. Вес, %</i> | <i>Кол-во, млн. т.</i> | <i>Уд. Вес, %</i> | <i>Кол-во, млн. т.</i> | <i>Уд. Вес, %</i> | <i>Кол-во, млн. т.</i> | <i>Уд. Вес, %</i> |
| ЕС   | 104,8                  | 17,9              | 91,0                   | 15,7              | 103,9                  | 18,4              | 92,0                   | 16,8              |
| Восточная Европа   | 28,9                   | 4,9               | 34,9                   | 6,0               | 30,5                   | 5,4               | 20,92                  | 3,8               |
| США  | 60,8                   | 10,4              | 53,3                   | 9,2               | 44,1                   | 7,8               | 63,6                   | 11,6              |
| Канада   | 26,8                   | 4,6               | 20,6                   | 3,5               | 16,2                   | 2,9               | 22,0                   | 4,0               |
| Аргентина  | 16,2                   | 2,8               | 15,5                   | 2,7               | 12,3                   | 2,2               | 13,0                   | 2,4               |
| Китай  | 99,6                   | 17,1              | 93,9                   | 16,2              | 90,3                   | 16,0              | 87,0                   | 15,9              |
| Турция   | 18,0                   | 3,1               | 15,5                   | 2,7               | 16,8                   | 3,0               | 17,2                   | 3,1               |
| Казахстан  | 9,1                    | 1,6               | 12,7                   | 2,2               | 12,6                   | 2,2               | 11,5                   | 2,1               |
| Россия   | 34,5                   | 5,9               | 46,9                   | 8,1               | 50,6                   | 8,9               | 34,0                   | 6,2               |
| Украина  | 10,2                   | 1,7               | 21,4                   | 3,7               | 20,6                   | 3,6               | 4,0                    | 0,7               |
| <b>Всего в мире</b>  | <b>584,0</b>           | <b>100,0</b>      | <b>580,86</b>          | <b>100,0</b>      | <b>565,77</b>          | <b>100,0</b>      | <b>548,25</b>          | <b>100,0</b>      |

*Источник: данные Эмитента*

В последние 4 года наблюдался спад производства пшеницы по всему миру (в том числе ЕС, Канада, Аргентина, Восточная Европа, Китай, Канада). В 2003/2004г. увеличение сбора пшеницы наблюдалось в США, Канаде, Аргентине, Турции, значительно снизились объемы производства в России, Украине и Восточной Европе и относительно стабильно производство пшеницы в Казахстане.

Причинами снижения производства пшеницы в мире являются низкие цены на пшеницу в 1998–2001 гг., плохие погодные условия и неурожай в некоторых регионах, в 2000 г., переход на более выгодные культуры (кукуруза, соя, масличные культуры). Колебания в зерновом производстве в отдельных странах не повлияли на общую тенденцию – тенденцию снижения мирового валового сбора пшеницы (уменьшение в 2003 г. составило 35,8 млн. тонн в сравнении с 2001 г.).

### Тенденции изменения цен на пшеницу

#### Динамика цен на пшеницу, доллар США за тонну

| <b>Динамика цен на пшеницу, доллар США за тонну</b> |                           |                      |                 |
|---|---------------------------|----------------------|-----------------|
|   | 2002г.<br>(среднегодовой) | 2003г. (4-й квартал) | 2004г. (январь) |
| Канада  | 175,8                     | 177,5                | 187,1           |
| США, HRW*   | 148,1                     | 157,9                | 166,3           |

|            |     |       |       |
|------------|-----|-------|-------|
| США, SRW** | 130 | 154,2 | 155,9 |
|------------|-----|-------|-------|

*Источник: данные Эмитента*

\* - краснозерная твердая пшеница,

\*\* - краснозерная мягкая пшеница

Несмотря на колебания по годам, в долгосрочном периоде цена на пшеницу в целом растет.

### **Тенденции изменения цен на пшеницу в Казахстане**

#### **Тенденции изменения цен на пшеницу в Казахстане, доллар США за тонну**

|               | 1998 | 1999 (май) | 2000 | 2001 | 2002 | 2003<br>(декабрь) | 2004<br>(декабрь) |
|---------------|------|------------|------|------|------|-------------------|-------------------|
| Петропавловск | 100  | 55         | 78   | 112  | 48   | 130               | 128               |
| Кокчетав      | 75   | 60         | 90   | 115  | 61   |                   |                   |
| Павлодар      | 90   | 74         | 97   | 126  | 74   |                   |                   |
| Караганда     | 80   | 90         | 73   | 110  | 70   | 130               | 128               |

*Источник: данные Эмитента*

Цены на внутреннем рынке даны на апрель-июнь, условия поставки FOB элеватор

Цена реализации пшеницы 3-го класса с элеватора на 01.02.2005г. на внутреннем рынке страны равнялась 130 долларов США. Экспорт зерна возможен при условии, что стоимость зерна после доставки не будет превышать цен на международных рынках.

### **Тенденции в экспорте пшеницы**

Из 10-12 миллионов тонн пшеницы производимой в Казахстане на внутренние потребности республики необходимо до 8,0 тонн. В среднем для экспорта имеется 5-7 миллионов тонн. Традиционными рынками для экспорта из Казахстана являются Россия, Узбекистан, Украина и Киргизия. Новыми и потенциальными рынками являются Иран, Афганистан, Ирак, Китай и страны срединной, восточной и северной Африки.

Пшеничный рынок - не является быстро растущим рынком на глобальном уровне, все больше стран (Индия, Россия, Украина) увеличивают объемы производства пшеницы. Казахстану приходится жестко конкурировать на международных рынках.

Экспорт зерна из Казахстана в большей степени зависит от ситуации на международных рынках зерна, качества Казахстанской пшеницы и способности конкурировать ценами. Казахстан и Индия - единственные страны в Азии, производящие излишки зерна. Избытки Казахстана составляют от 5 до 7 миллионов тонн, Индии - 10 миллионов тонн. Проблема с большинством традиционных импортеров и некоторых из потенциальных производителей пшеницы состоит в том, что они производят ее на пределе самообеспеченности. В годы с хорошими осадками, или при стимулирующей внутренней политике, страна перемещается от импортирования до самообеспечения. Такие страны как Россия, Китай, Монголия, Турция, Узбекистан, Кыргызстан и Пакистан попадают в эту категорию. Казахстану необходимо контролировать перспективу производства пшеницы в этих странах, устанавливать систему предварительного мониторинга, чтобы предсказывать уровень возможных избытков и соответственно разрабатывать экспортную стратегию.

### **Средняя цена реализации пшеницы на экспорт по Казахстану**

#### **Средняя цена реализации пшеницы на экспорт по Казахстану**

| Наименование                        | 2000 | 2001  | 2002 | 2003  |                      |
|-------------------------------------|------|-------|------|-------|----------------------|
|                                     |      |       |      | Цена, | Кол-во,<br>тыс. тонн |
| Цена реализации, доллар США / тонна | 90,9 | 105,1 | 82,7 | 100,4 | 5 212,6              |
| Страны СНГ                          |      |       |      | 112   | 3 197,7              |
| Страны дальнего зарубежья           |      |       |      | 81,8  | 2 014,9              |

*Источник: данные Эмитента*

Несмотря на среднегодовые колебания цены на экспортируемое зерно пшеницы имеют тенденцию к росту. На 01.03.2005 года цена пшеницы 3 класса в России составляет 120 долларов США. При экспорте зерна НДС к начислению рассчитывается по нулевой ставке, поэтому возмещению из бюджета подлежит уплаченный НДС.

Постоянная нехватка пшеницы на международных рынках способствует росту цен на нее и обуславливает интерес к Казахстанскому зерну, повышает эффективность зернового производства в Казахстане. Рост цен на пшеницу в течение последних двух лет позволил оправиться сельским товаропроизводителям, начать техническое переоснащение, стимулировал инвестирование капитала в сельское хозяйство.

Преимуществом Казахстана перед другими странами - экспортерами зерна пшеницы является производство продовольственной пшеницы с высоким содержанием протеина, клейковины. Особенно ценятся твердые сорта пшеницы, которые имеют на рынке наибольший спрос и цену.

#### Основные каналы сбыта зерна:

- мукомольные предприятия, перерабатывающие зерно;
- АО "Продовольственная Контрактная корпорация", государственный орган по созданию государственных резервов зерна, производящий закуп и реализацию зерна на экспорт;
- экспорт зерна в страны СНГ;
- экспорт зерна в страны Азии, Африки.

По прогнозам Зернового Союза Казахстана объемы импортируемого зерна пшеницы в Китай и страны Африки удвоятся, потребность Китая в импорте пшеницы составит до 10 млн. тонн зерна ежегодно.

Одним из каналов сбыта продукции являются рынки дальнего зарубежья, в настоящее время ведутся переговоры на предэкспортное финансирование ТОО "КазАгроТрейд+". Международные трейдеры, имеющие представительства/офисы в Казахстане, Silvretta Trading, Topser намерены заключить контракты с ТОО "КазАгроТрейд+" на покупку зерна пшеницы, после поставки товара трейдеры оплачивают сумму по контракту на специальный счет, контролируемый банками. В настоящее время согласовывается цена реализации и стоимость фрахта. Условия предэкспортного финансирования ING Bank и RABO Bank (Голландия): сумма займа – 10 000 000 долларов США, срок - 9 месяцев, ставка вознаграждения – Libor + (3%-5%) годовых, оплата основного долга – в конце срока. Гарантом возврата долга выступает АО "Астана-финанс".

#### ФАКТОРЫ РИСКА

Группа компаний осуществляет свою деятельность, принимая во внимание текущее состояние в Республике Казахстан, прогнозы экономического развития страны, сельскохозяйственной сферы.

Среди различных факторов, влияющих на деятельность Группы компаний, которые могут представлять собой, как угрозу успешному развитию группы, так и возможности дальнейшего развития группы, можно выделить экономические, экологические, политические, социальные, технические.

##### ▪ Экономические

Риски, связанные с ужесточением конкуренции на мировых рынках зерна, в особенности на зерновых рынках СНГ (Россия, Украина)

Основная часть экспорта казахстанского зерна приходится на зерновые рынки СНГ. Высокие урожаи зерновых в России и Украине могут вызвать снижение спроса на казахстанское зерно и как следствие снижение цен.

Ведется поиск альтернативных рынков сбыта казахстанского зерна. Новыми и потенциальными рынками являются Иран, Афганистан, Ирак и страны срединной, восточной и северной Африки.

Риски, связанные с ужесточением конкуренции на внутреннем рынке

На рынке Казахстана конкурентную среду для группы компаний ТОО «КазАгроТрейд+» образуют крупные зерновые холдинги. Преимуществами эмитента перед конкурентами является применение апробированной передовой агротехнологии, позволяющей:

- производить стабильно высокие урожаи зерновых,
- снизить прямые затраты на 30%, по сравнению с традиционной технологией возделывания зерновых,

тем самым повысить конкурентоспособность своей продукции на внутреннем рынке.

Для обеспечения большей устойчивости проводится диверсификация производства, с 2005 года планируется увеличивать производство культур, в частности рапса, и пользующихся постоянным спросом и являющихся высококорентабельными.

Для устранения данного вида риска ведется постоянный поиск новых рынков сбыта.

Рост цен на сырье и материалы, необходимые для проведения посевных и уборочных работ,

Преодолевается страхованием риска, участием в тендерах на получение бюджетных кредитов на удешевленное ГСМ, минеральные удобрения, пополнение оборотного капитала.



|  |  |
|--|--|
| Риски, связанные с реализацией зерна                       | Недостаток железнодорожных вагонов для доставки зерна до Покупателя, повышение железнодорожных тарифов, прочих услуг, связанных с реализацией зерна, также влияют на возможность реализации продукции группы.  |
| ▪ Политические   |  |
| Государственные ограничения на вывоз зерна за рубеж.       | В случае, если цены на внешних рынках зерновых намного выше цен на внутреннем рынке, объемы экспорта зерна возрастают, уполномоченные органы государства в данной ситуации могут ограничить вывоз зерна за рубеж, тем самым снизить объемы реализации зерна.   |
|  | Данная мера применяется редко, поскольку АО «Продовольственная контрактная корпорация» производит закуп зерна в необходимых объемах для создания резервов государства до начала весенне-полевых работ урожая текущего года.  |
| Реализация зерна государству по фиксированным ценам        | Принуждение к продаже зерна государственному оператору по закупу зерна АО «Продовольственная контрактная корпорация» по ценам ниже рыночных.   |
|  | При предоставлении бюджетного кредитования, различных субсидий, льгот сельхозпроизводителям, последние обязуются сдавать уполномоченному государственному органу зерно соответствующих кондиций по фиксированной цене, которая как правило, ниже рыночной.   |
|  | Поиск альтернативных источников финансирования на пополнение оборотного капитала, тем самым возможность выбора покупателя с целью максимизации доходов.  |
| ▪ Экологические факторы                                    |  |
| Снижение плодородия почв, влияющие на урожайность зерновых | Снижение плодородия почв может быть вызвано выветриванием, эрозией, снижением питательных, минеральных веществ (гумуса) в почве.   |
|  | Эти риски устраняются использованием современных агрономических приемов, применение которых предполагает:<br>- минимальный уровень обработки почвы,<br>- определенные способы и сроки внесения ядохимикатов,<br>- обязательное внесение удобрений,<br>- задернение почв путем посадки культур,<br>- защищающих поля от эрозии,<br>- уплотнение посевов.<br>Группа компаний эмитента планирует применение современной почвозащитной и ресурсосберегающей технологии – нулевой, на которую перешли или переходят страны – производители зерна.   |
| Природно-климатические                                     | Зерновое производство в условиях Казахстана зависит от природных факторов, в частности от влагообеспеченности почвы. Недостаток влаги, отсутствие дождей в вегетационный период приводит к снижению урожайности зерновых.<br>Для устранения данных рисков применяют:<br>- использование новых высокоурожайных и районированных сортов пшеницы, в частности «Акмола2», который является перспективным сортом, имеющим потенциал в урожайности 20 – 25 ц/га в зоне засушливых степей Северного Казахстана. Посев семян элиты будет производиться на паровых участках с целью получения семян и увеличения доли данного сорта в структуре посевов.<br>- использование новой – нулевой технологии, при которой с помощью современной сельскохозяйственной техники, |

полученной в лизинг дочерним предприятием эмитента, применяются агроприемы, сохраняющие или способствующие накоплению продуктивной влаги в почве и тем самым, способствующие увеличению урожайности. В декабре 2004 года – январе 2005 года произведено снегозадержание на площади 73 612 га, в том числе первый след произведен на площади – 66 525 га, второй след – 7287 га.

Нашествие саранчи и прочих насекомых и болезней.

Основные меры борьбы с этими рисками - своевременное выявление и уничтожение вредителей и болезней ядохимикатами, предпосевные обработки семян фунгицидами, применение гербицидов и пестицидов.

- Влияние вступления Казахстана в ВТО

#### Влияние вступления Казахстана в ВТО

Казахстанские экспортеры зерна пшеницы имеют свою нишу на мировом рынке: зерно пшеницы экспортируется в Россию, СНГ, Иран, страны Европы, высоким спросом пользуется зерно мягкой пшеницы с высоким содержанием клейковины и пшеница твердых сортов.

В настоящее время цены на пшеницу на мировых рынках зерна выше, чем цены на пшеницу внутри Казахстана, поэтому существенного влияния, с точки зрения ценовой конкуренции, на внутреннем рынке не возникнет.

Для стран участников ВТО в агросекторе рассматривается вопрос о снятии прямых субсидий сельхозпроизводителям. К прямым субсидиям из государственного бюджета производителям зерна относят удешевленные ГСМ, минеральные удобрения, ядохимикаты, ссуды на весенне-полевые работы и приобретение семян по низким процентным ставкам. В Казахстане в настоящий момент прямые субсидии зернопроизводителям составляют 7-8 долларов США на 1 га посевной площади, прямые субсидии зернопроизводителям в США, в странах ЕС выше: более 40 долларов на 1 га, в Австралии, Канаде от субсидий зернопроизводителям отказались (по информации Зернового Союза Казахстана). В случае, если себестоимость зерна в Казахстане сохранится на прежнем уровне, то есть ниже, чем в развитых странах, при отмене субсидий при вступлении в ВТО казахстанские зернопроизводители сохранят ценовое преимущество перед развитыми странами производителями зерна и прежние объемы производства зерна.

Однако, вступление в ВТО может отразиться на животноводстве и других отраслях сельского хозяйства Казахстана падением объемов производства вследствие более высокой себестоимости продукции, чем импортная продукция.