

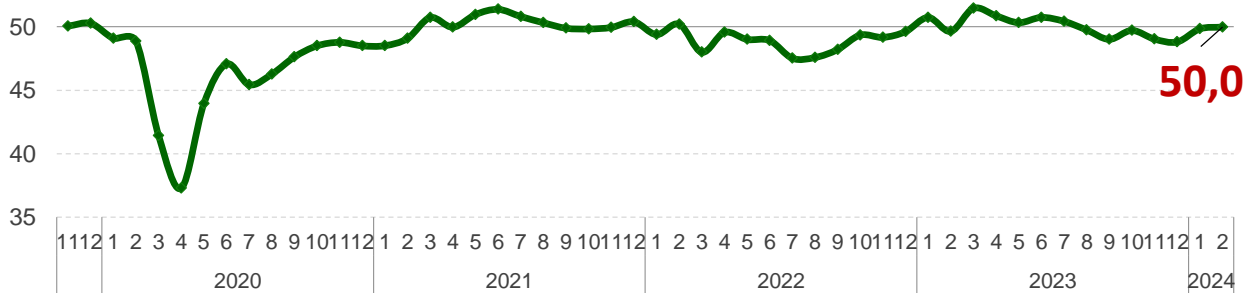


Іскерлік белсенділік индексі

2024 Ақпан

2024 жылдың ақпанында іскерлік белсенділік индексі жақсарды. Қызмет көрсету және өндіріс секторында көрсеткіш оң аймақта қалды. Тау-кен өнеркәсібі мен құрылыста жағдай аздап жақсарды.

График 1. Іскерлік белсенділік индексінің (ИБИ) динамикасы*



* Көрсеткіш 50-ден жоғары болса оң өзгерісті, төмен болса кері өзгерісті білдіреді. Индекстің мәні 50-ден қаншалықты жоғары (төмен) болса, көрсеткіштің өсу (құлдырау) қарқыны соншалықты жоғары (төмен), 50-ге тең деңгейі өзгерістің жоқ екендігін көрсетеді.

Іскерлік белсенділік индексі ақпан айында 50,0-ге дейін көтерілді.

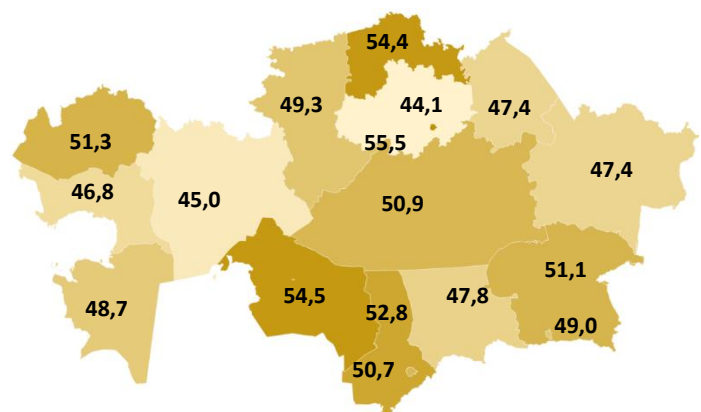
Қызмет көрсету және өндіріс секторында көрсеткіш аздап төмендегеніне қарамастан, өсу аймағында қалып, тиісінше 50,3 және 50,1 (қаңтарда – тиісінше 50,7 және 50,4) құрады, онда жеткізу мерзімдерінен басқа барлық компоненттердің жақсарғаны байқалды.

Тау-кен өнеркәсібі мен құрылыстағы көрсеткіш тиісінше 48,4 және 49,2 – ге дейін өскеніне қарамастан теріс аймақта қалды (қаңтарда - тиісінше 45,9 және 47,2). Тау-кен өнеркәсібінде жеткізу мерзімдерінің қысқаруы байқалады.

График 2. Ақпан айындағы өңірлер бойынша ИБИ

8 өңірде іскерлік белсенділік жақсарып, 9 өңірде нашарлады.

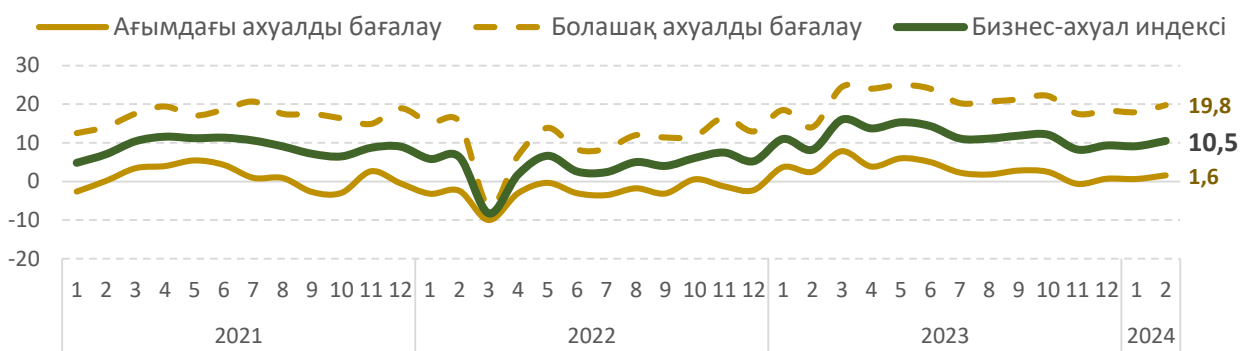
Индекстің ең үлкен мәні Астана қаласында (55,5), ең аз мәні Ақмола облысында (44,1) тіркелді.



Бизнес-ахуал индексі

Ақпан айында бизнес-ахуал индексі 10,5-ке дейін өсті. Ағымдағы жағдайлар әлі де азын-аулақ оң бағаланды, болашақ бизнес жағдайларының бағалауы жоғарырақ қарқынмен жақсарды.

График 3. Бизнес-ахуал индексінің (БАИ) динамикасы*



* Ағымдағы және болашақ бизнес-ахуалды бағалау үшін жауаптар теңгерімі (ЖТ) қолданылады, ол бизнес-ахуалдың өзгерісі жайлы сұрақтарға берілген оң және теріс жауаптар арасындағы айырмашылық. Индекстің мәні 0 ден жоғары болса ахуалдың жақсарғанын, төмен болса нашарлағанын білдіреді.

Кәсіпорындардың бағалауы бойынша сұраныс жақсарды.

Кәсіпорындар қаржыға/несиеге қол жетімділікті және инфрақұрылымды оң бағалады. Респонденттердің бағалауы бойынша қалған факторлар (салық жүктемесі, бизнесті қорғау мәселелері) әлі де теріс бағаланады.

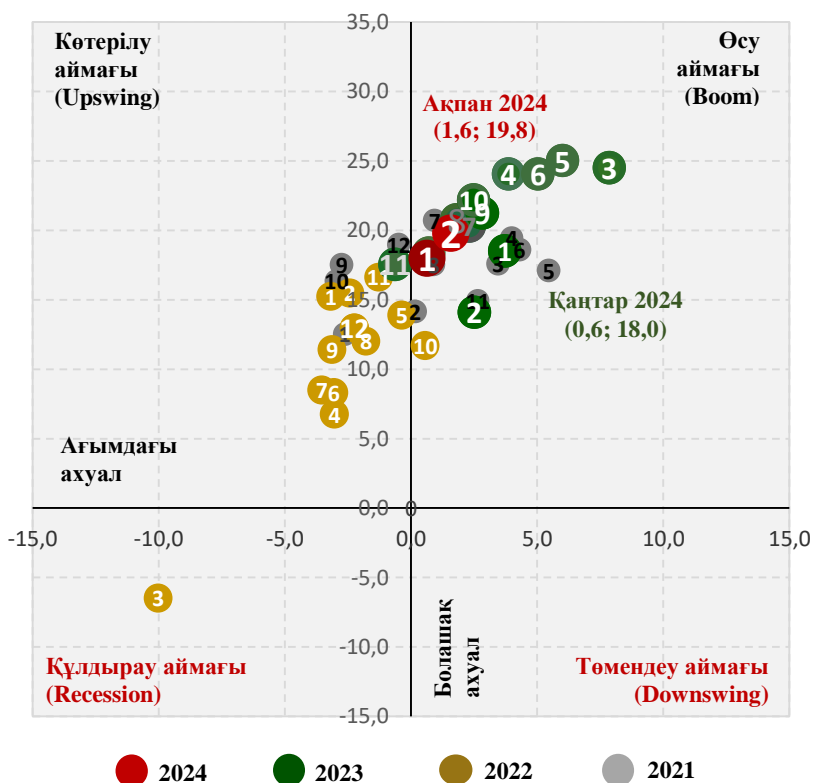
2024 жылдың ақпанында бизнес-цикл «сағатының» көрсеткіші өсу аймағына өтті.

Ағымдағы бизнес жағдайларының бағалауы аздап жақсарып, 1,6 құрады.

Алдағы 6 айдағы болашақ бизнес-ахуал бағасы 19,8 дейін өсті.

*Бизнес-цикл «сағаты» экономиканың берілген уақытта циклдың қай фазасында болғанын көрсетеді. Оны құру үшін ағымдағы ахуалды (X осі бойынша) және болашақ ахуалды (Y осі бойынша) бағалау бойынша деректер қолданылады.

График 4. Бизнес-цикл «сағаты»



ӘДІСНАМАЛЫҚ ТҮСІНДІРМЕ

¹ Ақпарат нақты сектор мониторингіне қатысушы кәсіпорындардың арасында жүргізілген ай сайынғы сауалнамаларының нәтижелері бойынша дайындалды.

² Іскерлік белсенділік индексі жаңа тапсырыстар көлемі, жұмыспен қамту деңгейі, жаңа өнім көлемі, тауарлық-материалдық қорлардың көлемі, жеткізу мерзімдері сияқты кәсіпорындардың көрсеткіштерінің жиынтық өзгерісі ретінде есептеледі.

³ Іскерлік белсенділік индексі есептеу үшін диффузиялық индекс (ДИ) пайдаланылады, ол әрбір көрсеткіш бойынша оң жауап берген кәсіпорындар үлесінің және өзгеріссіз жауаптардың жартысының үлесінің қосындысы (үлестер салмақтанып есептеледі) ретінде есептеледі. Бұл индекс көрсеткіштің өзгеру динамикасын сипаттайтын жалпыланған индикатор болып табылады.

⁴ Бизнес-ахуал индексі (БАИ) есептеуде Ifo неміс зерттеу институтының әдістемесіне сәйкес ағымдағы айдағы бизнес-жағдайлардың көрсеткіштері (АЖ) және болашақ 6 айдағы бизнес-жағдайлардың күтілетін өзгерістері (БЖ) бойынша жауаптар теңгерімі (ЖТ) пайдаланылады:

$$\text{БАИ}^* = \sqrt{(\text{ЖТ}(\text{АЖ}) + 200) * (\text{ЖТ}(\text{БЖ}) + 200)} - 200$$

мұндағы, ЖТ – жауаптар теңгерімі

АЖ – ағымдағы экономикалық жағдай

БЖ – болашақтағы экономикалық жағдай

⁵ ЖТ (жауаптар теңгерімі) бизнес-шарттардың өзгеруі туралы сұрақтарға берілген оң және теріс жауаптардың үлестері арасындағы айырма ретінде есептеледі. Кәсіпорындар ұсынылған үш жауаптың біреуін таңдайды: "жақсарды", "өзгерген жоқ" және "нашарлады". Жауаптардың үлестері салмақтана отырып есептеледі.

⁶ Ifo зерттеу институты жасаған бизнес-цикл "сағаты" - бұл екі нөлдік сызықтың қиылысуымен төрт квадрантқа бөлінген диаграмма (координаттар жүйесі), олар іскерлік жағдай тұрғысынан экономикалық циклдің төрт кезеңін білдіреді: көтерілу, өсу, төмендеу, құлдырау. Егер ағымдағы жағдайларды бағалау теріс болса, ал күтулер оң болса, экономикасы көтерілу фазасында, егер ағымдағы жағдайларды бағалау және күтулер оң болса, онда экономика өсу фазасында т. с. с.

⁷ Диаграммалардағы деректер маусымдық фактордың әсерінен тазартылған (болашақ жағдайларды бағалау мен факторларды бағалаудан басқасы).

⁸ Алдыңғы айлардың динамикасында маусымдық тазалауға және ЖҚҚ нақтылауға байланысты өзгерістер болуы мүмкін.

⁹ Секторлар бойынша егжей-тегжейлі ақпарат (іріктеме туралы ақпарат, индикаторлар динамикасы, жауаптардың таралу нәтижелері) дашбордта берілген.

¹⁰ Секторлар бөлінісінде өңірлер бойынша іріктеменің репрезентативтілігіне қол жеткізуге қарай жаңа әкімшілік-аумақтық құрылымға сәйкес есептеу нәтижелері ұсынылатын болады.